

소음·진동규제법시행규칙

제정 1991. 2. 2 총 리 령 제378호
개정 1992. 8. 8 총 리 령 제406호
1993. 3. 31 총 리 령 제428호
1994. 11. 21 총 리 령 제474호
1995. 12. 30 환경부령 제 15호
1996. 7. 1 환경부령 제 21호
1997. 10. 22 환경부령 제 33호
1999. 7. 19 총 리 령 제 76호
2000. 5. 14 총 리 령 제 76호

제1장 총 칙

제1조 【목 적】 이 규칙은 소음·진동규제법 (이하 "법"이라 한다) 및 동법시행령 (이하 "령"이라 한다)에서 위임된 사항과 그 시행에 관하여 필요한 사항을 규정함을 목적으로 한다.

제2조 【소음·진동배출시설】 법 제2조제3호의 규정에 의한 소음·진동배출시설 (이하 "배출시설"이라 한다)은 별표 1과 같다.

제3조 【소음·진동방지시설등】 법 제2조제4호 내지 제6호 규정에 의한 소음·진동방지시설 (이하 "방지시설"이라 한다), 방음시설 및 방진시설은 별표 2와 같다.

제4조 【자동차의 종류】 법 제2조제9호의 규정에 의한 자동차의 종류는 별표 3과 같다.

제5조 【측정망 설치계획의 고시】 ① 법 제4조제1항의 규정에 의하여 환경부장관, 특별시장·광역시장 또는 도지사 (이하 "시·도지사"라 한다)가 고시하는 측정망 설치계획에는 다음 각호의 사항이 포함되어야 한다. [개정 95·12·30]

1. 측정망의 설치시기
2. 측정망의 배치도
3. 측정소를 설치할 토지 또는 건축물의 위치 및 면적

② 측정망 설치계획의 고시는 최초로 측정소를 설치하게 되는 날의 3월이전에 하여야 한다.

③ 시·도지사가 제1항의 규정에 의한 측정망 설치계획을 결정·고시하고자 하는 경우에는 그 설치위치등에 관하여 미리 관할 환경관리청장 또는 지방환경관리청장의 의견을 들어야 한다.

[신설 94·11·21]

제6조 【공장소음·진동의 배출허용기준】 법 제8조의 규정에 의한 공장소음·진동의 배출허용기준은 별

표 4와 같다.

제7조 【배출시설설치신고서 등】 영 제2조제1항의 규정에 의한 배출시설설치신고서 및 배출시설설치허가 신청서는 각각 별지 제1호서식 및 별지 제2호서식에 의하고, 동조제3항의 규정에 의한 배출시설설치신고필증 및 배출시설설치허가증은 각각 별지 제3호서식 및 별지 제4호서식에 의한다.

[전문개정 97·10·22]

제8조 삭제 [97·10·22]

제9조 【배출시설의 변경신고등】 ①법 제9조제2항의 규정에 의하여 변경신고를 하여야 할 경우는 별표 5와 같다. [개정 92·8·8]

②제1항의 규정에 의한 변경신고를 하고자 하는 자는 별지 제5호서식의 배출시설 변경신고서에 변경내용을 증명하는 서류와 배출시설설치신고필증 또는 배출시설설치허가증을 첨부하여 시·도지사에게 제출하여야 한다. [개정 97·10·22]

제9조의2 삭제 [97·10·22]

제10조 삭제 [92·8·8]

제11조 삭제 [97·10·22]

제12조 【방지시설의 설치면제】 ①법 제10조제2호에서 "환경부령으로 정하는 경우"라 함은 당해 공장의 부지경계선으로부터 직선거리 200미터이내에 다음 각호의 시설등이 없는 경우를 말한다.

[개정 94·11·21, 97·10·22, 2000·5·4]

1. 주택 (사람이 살지 아니하는 폐가를 제외한다)·상가·학교·병원·종교시설
2. 공장 또는 사업장
3. 관광진흥법 제24조의 규정에 의한 관광지 및 관광단지
4. 기타 시·도지사가 정하여 고시하는 시설 또는 지역

②제1항 각호에 해당되더라도 다음 각호의 1에 해당될 경우에는 방지시설을 설치하여 소음·진동이 배출허용기준이내로 배출되도록 하여야 한다. [개정 94·11·21]

1. 제1항 각호의 시설이 새로이 설치될 경우
2. 당해 공장에서 발생하는 소음·진동으로 인한 피해분쟁이 발생할 경우
3. 기타 시·도지사가 생활환경의 피해방지를 위하여 필요하다고 인정될 경우

제12조의2 삭제 [99·7·19]

제13조 내지 제15조 삭제 [94·11·21]

제16조 【공동방치시설의 배출허용기준】 제6조의 규정은 법 제12조제3항의 규정에 의한 공동방치시설의 배출허용기준에 관하여 이를 준용한다. [전문개정 97·10·22]

제17조 【배출시설의 가동개시신고】 사업자가 법 제13조제1항의 규정에 의하여 가동개시의 신고를 하고자 하는 때에는 별지 제7호서식의 소음·진동배출시설 가동개시신고서에 배출시설설치신고필증 또는 배출시설설치허가증을 첨부하여 시·도지사에게 제출하여야 하며, 가동개시일을 변경하고자 하는 때에는 별지 제8호서식의 소음·진동배출시설가동개시 일변경신고서를 시·도지사에게 제출하여야 한다.

[전문개정 97·10·22]

제18조 【배출시설의 설치확인등】 ①법 제13조제1항의 규정에 의한 신고를 받아 법 제13조제3항의 규정에 의한 신고·허가 또는 변경신고사항과의 부합여부를 확인한 시·도지사는 확인결과 부합될 때에는 지체없이 적합판정통지를 하고, 부합되지 아니할 때에는 그 사유를 명시하여 다음 각호의 1에 해당하는 조치를 명하여야 한다. 이 경우 제2호 또는 제3호의 사용중지명령을 받은 사업자는 시설개선등의 조치

를 취한 후 이행완료의 보고를 하여야 하며, 이에 따른 사용중지기간은 제2항의 규정에 의하여 정상운
영을 하여야 할 기간에서 제외한다. [개정 94·11·21, 97·10·22, 99·1·25]

1. 부합되지 아니하는 사항이 경미하여 배출시설 및 방지시설의 가동중단없이 제2항의 규정에 의한
정상운영을 하여야 할 기간이내에 시설개선이 가능하다고 판단될 때에는 개선기간을 명시한 시설개선
명령
2. 부합되지 아니하는 사항이 중대하여 제2항의 규정에 의한 정상운영을 하여야 할 기간이내에 시설
개선이 불가능하다고 판단될 때에는 사용중지명령
3. 제1호의 시설개선명령을 받은 후 개선기간이내에 시설개선이 이루어지지 아니할 때에는 사용중지
명령

②제17조의 규정에 의한 신고를 한 사업자는 가동개시일 (제1항의 규정에 의하여 이행완료의 보고를
한 경우에는 이행완료의 보고후 가동개시일)부터 30일이내에 배출허용기준에 적합하도록 배출시설 및
방지시설을 정상운영하여야 한다. 다만, 시·도지사는 연간조업일수가 90일이내인 사업장으로서 가동
개시일부터 30일이내에 조업이 종료되어 오염도검사가 불가능하다고 인정되는 사업장의 경우에는 정
상운영하여야 할 기간을 단축할 수 있다. [개정 94·11·21, 99·1·25]

③시·도지사는 제2항의 규정에 의한 기간이 경과한 후 배출허용기준에 적합한지 여부를 확인하기 위
하여 필요한 경우 배출시설 및 방지시설의 가동상태를 점검할 수 있으며, 소음·진동검사를 하거나
다음 각호의 1에 해당하는 검사기관으로 하여금 소음·진동검사를 하도록 지시하거나 검사의뢰를 할
수 있다. [개정 94·11·21, 95·12·30, 97·10·22]

1. 국립환경연구원
2. 특별시·광역시·도의 보건환경연구원
3. 환경관리청 또는 지방환경관리청
4. 환경관리공단법에 의한 환경관리공단

④제3항의 규정에 의하여 시·도지사로부터 사업장에 대한 소음·진동검사지시 또는 검사의뢰를 받
은 검사기관은 제2항의 기간이 경과한 날부터 20일이내에 소음·진동검사를 실시하고, 그 결과를
시·도지사에게 통보하여야 한다.

⑤제4항의 규정에 의하여 검사결과를 통보받은 시·도지사는 소음·진동검사결과가 배출허용기준을
초과하는 경우에는 법 제15조의 규정에 의한 개선명령을 하여야 한다.

⑥삭제 [97·10·22]

[전문개정 92·8·8]

제19조 삭제 [94·11·21]

제20조 【개선기간】 ①시·도지사는 법 제15조의 규정에 의하여 개선명령을 하는 때에는 개선에 필요한
조치, 기계·시설의 종류등을 고려하여 1년의 범위내에서 그 기간을 정하여야 한다.

[개정 92·8·8, 97·10·22]

②시·도지사는 천재지변 기타 부득이 하다고 인정되는 사유로 인하여 제1항의 기간내에 명령받은 조
치를 완료하지 못한 자에 대하여는 신청에 의하여 6월의 범위내에서 그 기간을 연장할 수 있다.

[개정 92·8·8]

제21조 삭제 [99·7·19]

제22조 【조업기간의 제한등】 시·도지사는 법 제16조제2항의 규정에 의한 명령을 하고자 할 때에는 소
음·진동의 배출로 인하여 예상되는 위해와 피해의 정도에 따라 조업시간의 제한 또는 변경, 조업의 일

부 또는 전부를 정지하는 방법으로 하되 위해와 피해에 가장 큰 영향을 주는 배출시설부터 조치하여야 한다. [개정 92·8·8]

제23조 및 제24조 삭제 [99·7·19]

제25조 【개선명령등의 이행보고】 영 제5조제1항의 규정에 의한 조치명령·개선명령·조업정지명령 등 또는 사용중지명령의 이행보고는 별지 제14호서식에 의한다. [개정 97·10·22, 99·7·19]

제26조 삭제 [99·7·19]

제27조 【환경친화기업의 지정기준 등】 ①환경부장관은 법 제20조제1항의 규정에 의하여 환경친화기업을 지정할 때에는 그 지정을 신청한 기업의 환경관리현황·환경성평가 및 환경개선계획 등을 종합적으로 심사하여야 하며, 기타 지정에 관하여 필요한 사항은 환경부장관이 정하여 고시한다.

②법 제20조제2항의 규정에 의하여 환경친화기업으로 지정받고자 하는 사업자는 별지 제16호서식의 환경친화기업지정신청서에 해당 기업의 환경관리현황 및 환경성평가에 관한 서류와 환경개선계획서 등을 첨부하여 환경관리청장 또는 지방환경관리청장에게 제출하여야 한다. [전문개정 97·10·22]

제28조 【환경관리인의 신고】 ①법 제21조제1항의 규정에 의한 사업자의 환경관리인의 임명 또는 개임의 신고는 별지 제17호서식에 의한다. [개정 93·7·31, 99·7·19]

②법 제21조제1항 본문의 규정에 의한 임명신고는 제17조의 규정에 의한 가동개시신고와 동시에, 동항 후단의 규정에 의한 개임신고는 개임한 날부터 30일 이내에 각각 하여야 한다.

[개정 94·11·21, 97·10·22, 99·7·19]

제29조 【환경관리인의 자격기준등】 ①법 제21조제5항의 규정에 의하여 환경관리인을 두어야 할 사업장 및 그 자격기준은 별표 7과 같다. [개정 93·7·31]

②법 제21조제3항의 규정에 의한 환경관리인의 관리사항은 다음 각호와 같다.

[개정 92·8·8, 93·7·31]

1. 배출시설 및 방지시설의 관리에 관한 사항
2. 배출시설 및 방지시설의 개선에 관한 사항
3. 삭제 [94·11·21]
4. 삭제 [97·10·22]
5. 기타 소음·진동 방지를 위하여 시·도지사가 지시하는 사항

③삭제 [97·10·22]

제29조의2 【생활소음·진동의 규제】 ①법 제23조제1항에서 "환경부령이 정하는 지역"이라 함은 다음 각호의 지역을 말한다. [개정 2000·5·4]

1. 산업입지 및 개발에 관한 법률 제2호제5호의 규정에 의한 산업단지
2. 도시계획법시행령 제15조의 규정에 의한 전용공업지역
3. 수출자유지역설치법 제3조의 규정에 의하여 지정된 수출자유지역
4. 생활소음·진동이 발생하는 공장·사업장 또는 공사장의 부지경계선으로부터 직선거리 300미터이 내에 주택 (사람이 살지 아니하는 폐가를 제외한다), 운동·휴양시설 등이 없는 지역

②법 제23조제2항의 규정에 의한 생활소음·진동의 규제대상은 다음 각호와 같다. [개정 99·7·19]

1. 확성기에 의한 소음 (옥내설치 확성기의 소음이 옥외로 나오는 경우를 포함하며, 공공의 목적으로 사용되는 경우를 제외한다)
2. 배출시설이 설치되지 아니한 공장에서 발생하는 소음·진동
3. 제1항 각호의 지역외의 공사장에서 발생하는 소음·진동

4. 공장·공사장을 제외한 사업장에서 발생하는 소음·진동

③법 제23조제2항의 규정에 의한 생활소음·진동의 규제기준은 별표 7의2와 같다.

[본조신설 97·10·22]

제30조 내지 **제32조** 삭제 [97·10·22]

제33조 【특정공사의 사전신고】 ①법 제25조에서 "환경부령이 정하는 특정공사"라 함은 별표 8의 기계·장비를 2일이상 사용하는 공사로서 다음 각호의 1에 해당하는 공사를 말한다. 다만, 별표 8의 기계·장비로서 저소음·저진동을 발생하는 기계·장비라고 환경부장관이 인정하는 기계·장비를 사용하는 공사와 제29조의2제1항의 규정에 의한 지역에서 시행되는 공사를 제외한다. [개정 99·1·25]

1. 연면적이 1천제곱미터 이상인 건축물의 건축공사 및 연면적이 3천제곱미터 이상인 건축물의 해체공사
2. 구조물의 용적합계가 1천세제곱미터 이상 또는 면적합계가 1천제곱미터 이상인 토목건설공사
3. 면적합계가 1천제곱미터이상인 토공사·정지공사
4. 총연장이 200미터이상 또는 굴착토사량의 합계가 200세제곱미터이상인 굴착공사
5. 영 제2조제2항의 규정에 의한 지역에서 시행되는 공사

②법 제25조의 규정에 의하여 특정공사를 시행하고자 하는 자 (도급에 의하여 공사를 시행하는 경우에는 발주자로부터 최초로 공사를 도급받은 자를 말한다)는 당해 공사개시 3일전까지 별지 제18호서식의 특정공사 사전신고서에 다음 각호의 서류를 첨부하여 시·도지사에게 제출하여야 한다. 이 경우 건축법 제8조의 규정에 의한 건축허가의 대상이 되는 공사인 경우에는 건축허가 신청과 동시에 제출할 수 있다. [개정 99·1·25, 99·7·19]

1. 특정공사의 개요 (공사목적 및 공사일정표 포함)
2. 공사장 위치도 (공사장의 주변 주택 등 피해대상 표시)
3. 방음·방진시설의 설치내역 및 도면
4. 기타 소음·진동저감대책

③시·도지사는 제2항의 규정에 의하여 신고를 수리한 때에는 별지 제19호서식의 특정공사 사전신고필증을 신고인에게 교부하여야 한다. [전문개정 97·10·22]

제33조의2 【이동소음의 규제】 ①법 제26조의2제2항의 규정에 의한 이동소음원의 종류는 다음 각호와 같다. [개정 99·1·25]

1. 이동하며 영업을 하기 위하여 사용하는 확성기
2. 행락객이 사용하는 음향기계 및 기구
3. 소음방지장치가 비정상이거나 음향장치를 부착하여 운행하는 이륜자동차
4. 기타 환경부장관이 고요하고 편안한 생활환경의 조성을 위하여 필요하다고 인정하여 지정·고시하는 기계 및 기구

②시·도지사는 고요하고 편안한 상태가 필요한 주요시설·주거형태·지역여건 등을 고려하여 이동소음원의 사용금지지역·대상·시간 등을 정하여 규제할 수 있다. [본조신설 97·10·22]

제34조 【폭약사용 규제요청】 시·도지사는 법 제27조의 규정에 의하여 필요한 조치를 지방경찰청장에게 요청하고자 할 때에는 제29조의2제3항에서 정한 규제기준에 적합한 방음·방진시설의 설치, 폭약사용량·사용시간·사용횟수의 제한 또는 발파공법등의 개선등에 관한 사항을 포함하여야 한다.

[개정 97·10·22] [전문개정 94·11·21]

제35조 【관계기관과의 협의】 법 제28조제1항의 규정에 의하여 시·도지사가 철도변지역에 대하여 교통

소음·진동규제지역을 지정하고자 할 때에는 당해 철도 관리기관의 장과 미리 협의하여야 한다.

[전문개정 94·11·21]

제36조 【교통소음·진동규제지역의 범위】 ①법 제28조제2항의 규정에 의한 교통소음·진동규제지역의 범위는 별표 9와 같다.

②시·도지사는 제1항의 규정에 의한 교통소음·진동규제지역을 지정할 때에는 정온을 요하는 주요시설, 주거형태, 교통량, 도로여건, 소음·진동규제의 필요성등을 참작하여 제37조의 규정에 의한 교통소음·진동의 한도를 초과하거나 초과할 우려가 있는 지역을 우선하여 규제지역으로 지정하여야 한다.

[개정 94·11·21]

제37조 【교통소음·진동의 한도】 법 제29조의 규정에 의한 교통소음·진동의 한도는 별표 10과 같다.

[전문개정 94·11·21]

제37조의2 【방음·방진시설의 설치】 법 제31조제2항에서 "환경부령이 정하는 시설"이라 함은 다음 각호의 시설을 말한다. [개정 99·1·25]

1. 의료법 제3조제3항의 규정에 의한 종합병원
2. 도서관및독서진흥법 제2조제4호의 규정에 의한 공공도서관
3. 초·중등교육법 제2조 또는 고등교육법 제2조의 규정에 의한 학교
4. 주택건설촉진법 제3조제3호의 규정에 의한 공동주택 [본조신설 97·10·22]

제38조 【제작차소음허용기준】 법 제32조 및 영 제6조의 규정에 의한 소음의 종류별 제작차 소음허용기준은 별표 11과 같다.

제39조 삭제 [97·10·22]

제40조 【인증의 신청】 ①법 제33조제1항의 규정에 의하여 인증을 받고자 하는 자는 별지 제20호서식의 인증신청서에 다음 각호의 서류를 첨부하여 환경부장관 (외국에서 반입하는 자동차의 경우에는 국립환경연구원장을 말한다. 이하 제2항에서 같다)에게 제출하여야 한다. 다만, 외국의 제작자가 아닌 자로부터 자동차를 수입하는 자가 이미 인증을 받은 자동차와 동종의 자동차를 수입하는 경우에는 다음 각호의 서류를 첨부하지 아니할 수 있다. [개정 92·8·8, 95·12·30, 97·10·22, 2000·5·4]

1. 자동차의 제원명세에 관한 서류
2. 자동차소음저감에 관한 서류
3. 기타 인증에 필요하여 환경부장관이 정하는 서류

②법 제33조제1항 단서의 규정에 의하여 인증을 생략받고자 하는 자는 별지 제20호서식의 인증생략신청서에 다음 각호의 서류를 첨부하여 환경부장관에게 제출하여야 한다.

[개정 92·8·8, 95·12·30, 97·10·22, 99·1·25]

1. 자동차의 제원명세에 관한 서류 (영 제6조의2제2항제1호 내지 제4호의 자동차외의 자동차의 경우에 한한다)
2. 인증의 생략대상 자동차임을 확인할 수 있는 관계서류

③법 제33조제1항의 규정에 의하여 인증을 받고자 하는 자가 구비하여야 할 서류의 작성방법 기타 필요한 사항은 환경부장관이 정하여 고시한다. [신설 2000·5·4]

제41조 【인증의 방법 등】 ①환경부장관 또는 국립환경연구원장은 법 제33조제1항의 규정에 의한 인증을 함에 있어서 다음 각호의 사항을 검토하여야 한다. 이 경우 구체적인 인증의 방법은 환경부장관이 정하여 고시한다. [개정 2000·5·4]

1. 소음관련 부품의 구성·성능 등에 관한 기술적 타당성

2. 제작차 소음허용기준에의 적합 여부에 관한 인증시험의 결과

3. 인증대상 자동차의 소음이 환경에 미치는 영향

②제1항제2호의 규정에 의한 인증시험은 다음 각호의 시험으로 한다.

1. 자동차의 가속주행소음시험

2. 자동차의 배기소음 및 경적소음시험

③제2항의 규정에 의한 인증시험은 자동차제작자 (수입의 경우 수입자 및 외국의 제작자를 포함한다. 이하 같다)가 자체 인력 및 장비를 갖추어 환경부장관이 고시하는 인증시험의 방법 및 절차에 따라 실시한다. 다만, 환경부장관이 고시하는 경우에는 환경부장관이 지정하는 시험기관이 인증시험을 직접 실시하거나 시험기관의 입회하에 자동차제작자가 직접 실시한다. [개정 99·7·19]

④제3항의 규정에 의하여 인증시험을 실시한 자동차제작자 등은 지체없이 그 시험의 결과를 환경부장관 (외국에서 반입하는 자동차의 경우에는 국립환경연구원장을 말한다)에게 보고하여야 한다.

[개정 2000·5·4]

⑤제3항 단서의 규정에 의한 인증시험의 수수료는 별표 11의2와 같다.

⑥제5항의 규정에 불구하고 인증신청자는 환경부장관이 지정하는 시험기관의 입회하에 자동차제작자가 직접 인증시험을 실시하는 경우에는 인증시험의 수수료를 부담하지 아니하되, 국외에서 시험기관의 입회하에 인증시험을 실시하는 경우에는 시험기관의 국외출장에 소요되는 경비를 부담하여야 한다. [신설 99·7·19] [전문개정 97·10·22]

제42조 【인증서의 교부】 ①환경부장관 또는 국립환경연구원장은 법 제33조제1항의 규정에 의하여 인증을 받은 자동차제작자에 대하여는 별지 제21호서식의 자동차소음인증서를 교부하여야 한다. 다만, 외국의 제작자가 아닌 자로부터 자동차를 수입하여 인증을 받은 자에 대하여는 별지 제21호의2서식의 개별 자동차 소음인증서를 교부하여야 한다. [개정 92·8·8, 95·12·30, 97·10·22, 2000·5·4]

②환경부장관 또는 국립환경연구원장은 법 제33조제1항 단서의 규정에 의하여 인증생략을 받은 자에 대하여는 별지 제21호의3서식의 자동차소음 인증생략서를 교부하여야 한다. [신설 2000·5·4]

제43조 【인증의 변경신청】 ①법 제33조제2항의 규정에 의하여 인증받은 내용을 변경하고자 하는 자는 별지 제22호서식의 변경인증신청서에 다음 각호의 서류중 관계서류를 첨부하여 환경부장관 (외국에서 반입하는 자동차의 경우에는 국립환경연구원장을 말한다)에게 제출하여야 한다.

[개정 92·8·8, 95·12·30, 97·10·22, 2000·5·4]

1. 동일차종임을 입증할 수 있는 서류

2. 자동차제원명세서

3. 변경된 인증내용에 대한 설명서

4. 인증내용 변경전·후의 소음변화에 대한 검토서

②법 제33조제2항의 규정에 의한 변경인증을 받아야 하는 경우로서 환경부장관이 변경인증시험이 필요하다고 고시하는 항목외의 항목을 변경하는 경우에는 제1항의 규정에 불구하고 당해 변경내용을 환경부장관 (외국에서 반입하는 자동차의 경우에는 국립환경연구원장을 말한다)에게 보고하여야 한다.

이 경우 법 제33조제2항의 규정에 의한 변경인증을 받은 것으로 본다. [신설 97·10·22, 2000·5·4]

제44조 【자동차제작자의 권리·의무승계신고】 법 제33조의2제2항의 규정에 의하여 권리·의무의 승계 신고를 하고자 하는 자는 신고사유가 발생한 날부터 30일이내에 별지 제22호의2서식의 권리·의무승계 신고서에 인증서원본과 그 승계사실을 증명하는 서류를 첨부하여 환경부장관 (외국에서 반입하는 자동차의 경우에는 국립환경연구원장을 말한다)에게 제출하여야 한다.

[개정 99·7·19, 2000·5·4] [전문개정 97·10·22]

제45조 【자동차제작자검사의 인력·장비등】 ①자동차제작자가 법 제34조제2항의 규정에 의한 검사 또는 제41조제2항의 규정에 의한 인증시험을 실시하는 경우에 갖추어야 할 인력 및 장비는 별표 12와 같다. [개정 97·10·22, 99·7·19]

②자동차제작자가 제1항의 규정에 의한 인력 및 장비를 갖추어 검사 또는 인증시험을 실시하는 때에는 인력 및 장비보유현황 및 검사결과등을 환경부장관이 정하는 바에 의하여 보고하여야 한다.

[개정 95·12·30, 97·10·22]

제46조 【재검사의 신청등】 영 제7조제3항의 규정에 의하여 재검사를 신청하고자 하는 자는 별지 제23호서식의 재검사신청서에 다음 각호의 서류를 첨부하여 환경부장관 (외국에서 반입하는 자동차의 경우에는 국립환경연구원장을 말한다)에게 제출하여야 한다. [개정 95·12·30, 2000·5·4]

1. 재검사신청의 사유서
2. 제작차소음허용기준초과원인의 기술적 조사내용에 관한 서류
3. 개선계획 및 사후관리대책에 관한 서류

제47조 내지 제49조 삭제 [99·7·19]

제50조 【자동차제작자의 설비이용등】 ①법 제34조제3항의 규정에 의하여 자동차제작자의 설비를 이용하여 검사할 수 있는 경우는 다음 각호와 같다.

1. 국가검사장비의 미설치로 검사를 할 수 없는 경우
2. 검사업무의 능률적인 수행을 위하여 제작자의 설비를 이용할 필요가 있는 경우

②법 제34조제3항의 규정에 의하여 따로 지정하는 장소에서 검사할 수 있는 경우는 다음 각호와 같다.

1. 제1항의 규정에 의하여 자동차제작자의 설비를 이용하여 검사할 수 없는 경우
2. 검사업무수행상 부득이한 사유로 도로등에서 주행시험을 할 필요가 있는 경우

제51조 【제작차소음허용기준 검사의 비용】 ①법 제34조제4항의 규정에 의한 검사에 소요되는 비용은 영 제7조제1항의 규정에 의한 수시검사 및 정기검사에 소요되는 다음 각호의 비용으로 한다.

[개정 95·12·30]

1. 검사용자동차의 가속주행소음시험 비용
2. 검사용자동차의 배기소음 및 경적소음시험 비용
3. 기타 검사업무와 관련하여 환경부장관이 필요하다고 인정하는 비용

②삭제 [99·7·19]

제52조 【운행차 소음허용기준】 법 제36조 및 영 제10조의 규정에 의한 소음의 종류별 운행차 소음허용기준은 별표 11과 같다.

제53조 【운행차의 수시점검방법등】 ①법 제37조제1항의 규정에 의하여 시·도지사는 점검대상 자동차를 선정한 후 소음 및 그에 관련되는 부품등을 점검하여야 한다. [개정 95·12·30, 97·10·22]

②제1항의 규정에 의한 점검의 기준·소음측정방법 기타 필요한 사항은 환경부장관이 정하여 고시한다. [개정 95·12·30]

제54조 【운행차수시점검의 면제】 시·도지사는 다음 각호의 1에 해당할 경우에는 법 제37조제1항의 규정에 의한 운행차의 수시점검을 면제할 수 있다. [개정 92·8·8, 93·7·31, 95·12·30]

1. 환경부장관이 정하는 소음저감장치등을 그 유효기간내에 교체 또는 설치한 후 법 제48조제1항의 규정에 의한 운행차의 개선결과확인업무를 행하는 자 (이하 "운행차검사대행자"라 한다)로부터 별지 n

제26호서식의 정비·점검확인서를 교부받아 이를 제시한 경우

2. 자동차제작자가 소음방지를 위하여 설치한 엔진소음차단시설등을 임의로 변경하거나 떼어내지 아니한 경우

제54조의2【운행차의 정기검사 신청】 법 제37조의2제1항의 규정에 의한 정기검사를 받아야 하는 자는 자동차관리법시행규칙 제77조 및 건설기계관리법시행규칙 제23조의 규정에 의하여 건설교통부장관에게 신청하여야 한다. [본조신설 97·10·22]

제54조의3【운행차의 정기검사방법 등】 ①법 제37조의2제2항의 규정에 의한 정기검사의 방법·기준 및 대상항목은 별표 13의2와 같다.

②법 제37조의2제2항의 규정에 의한 검사기관은 자동차관리법 제44조제1항 및 건설기계관리법 제14조제1항의 규정에 의한 검사대행자 또는 자동차관리법 제45조제1항의 규정에 의한 지정정비사업자중 별표 13의3의 규정에 의한 검사장비 및 기술능력을 갖춘 자 (이하 "운행차정기검사대행자"라 한다)로 한다. [본조신설 97·10·22]

제54조의4【자료의 요청 등】 ①법 제37조의2제4항의 규정에 의하여 환경부장관은 다음 각호의 자료를 건설교통부장관에게 요청할 수 있다.

1. 운행차정기검사대행자별로 검사한 운행차의 제작자·차종·연식 및 용도별 소음도 측정치
2. 소음관련부품의 이상유무 확인결과
3. 기타 환경부장관이 자동차의 소음저감대책의 수립을 위하여 필요하다고 인정하는 자료

②환경부장관은 제1항 각호의 자료를 검토한 결과 운행차 정기검사대행자에 대한 검사가 필요하다고 인정되는 경우에는 자동차관리법 제72조 및 건설기계관리법 제35조의 규정에 의한 검사를 건설교통부장관에게 요청할 수 있다. [본조신설 97·10·22]

제55조【운행차의 개선명령】 ①법 제38조제1항의 규정에 의한 개선명령은 별지 제27호서식에 의한다.

②법 제38조제2항의 규정에 의하여 개선명령을 받은 자가 개선결과를 보고하고자 할 때에는 운행차검사대행자로부터 개선결과를 확인하는 별지 제26호서식의 정비·점검확인서를 발급받아 제1항의 규정에 의한 개선명령서를 첨부하여 개선명령일부터 10일 이내에 시·도지사에게 제출하여야 한다.

[개정 92·8·8, 93·7·31]

제56조【자동차의 사용정지명령】 ①시·도지사는 법 제38조제1항의 규정에 의하여 자동차의 사용정지를 명할 때에는 당해 자동차소유자에게 별지 제27호서식의 자동차사용정지명령서를 교부하고, 자동차의 전면유리창 위측상단에 별표 14의 사용정지표지를 붙여야 한다. [개정 92·8·8, 93·7·31]

②제1항의 규정에 의하여 부착된 사용정지표지는 법 제38조제1항의 규정에 의한 사용정지기간내에는 부착위치를 변경하거나 훼손하여서는 아니된다.

제56조의2【운행차의 개선명령기간】 법 제38조제1항의 규정에 의한 개선에 필요한 기간은 개선명령일 부터 7일로 한다. [본조신설 93·7·31]

제57조 및 제58조 삭제 [97·10·22]

제58조의2【공항주변의 지역구분】 영 제10조의2제2항의 규정에 의한 공항주변인근지역과 기타 지역의 구분은 다음 각호와 같다.

1. 공항주변인근지역 : 항공법시행규칙 제271조의 규정에 의한 소음피해지역
2. 기타 지역 : 항공법시행규칙 제271조의 규정에 의한 소음피해예상지역 [본조신설 94·11·21]

제59조【방지시설업의 등록기준】 ①법 제43조의 규정에 의하여 방지시설업의 등록을 하고자 하는 자는 사무실 및 별표 16의 규정에 의한 기술능력을 갖추어야 한다. [개정 99·1·25, 99·7·19]

②방지시설업의 등록을 한 자의 준수사항은 별표 17과 같다.

제60조 【방지시설업의 등록신청서등】 ①법 제43조제1항 전단의 규정에 의하여 방지시설업의 등록을 하고자 하는 자는 별지 제28호서식의 방지시설업등록신청서에 다음 각호의 서류를 첨부하여 환경관리청장 또는 지방환경관리청장에게 제출하여야 한다. [개정 94·11·21]

1. 법인의 경우 등기부등본, 개인의 경우 사업자등록증사본
2. 삭제 [97·10·22]
3. 기술능력보유현황 및 그 자격을 증명하는 서류
4. 자본 또는 재산을 증명하는 서류

②환경관리청장 또는 지방환경관리청장은 방지시설업의 등록을 한 자에게는 별지 제29호서식의 방지시설업등록증을 교부하여야 한다. [개정 94·11·21]

③법 제43조제2항의 규정에 해당하는 자는 별지 제28호의2서식의 신고서에 다음 각호의 서류를 첨부하여 신고하여야 한다. 이 경우 제61조 및 제62조의 규정을 적용한다. [신설 94·11·21, 99·1·25]

1. 과학기술부장관이 확인한 기술사 사무소 개설등록증 사본
2. 과학기술부장관이 확인한 엔지니어링 활동주체의 신고필증 사본

④환경관리청장 또는 지방환경관리청장은 방지시설업의 등록신청을 접수한 때에는 신청인 (임원을 포함한다)의 신원을 조회하여야 한다. [신설 94·11·21]

제61조 【방지시설업의 등록사항변경신청】 ①법 제43조제1항 후단에서 "환경부령이 정하는 중요한 사항"이라 함은 다음 각호의 1에 해당하는 경우를 말한다.

[개정 92·8·8, 94·11·21, 97·10·22, 99·1·25]

1. 방지시설업의 양도·상속 또는 합병
2. 영업소 또는 시공장비소재지의 변경
3. 영업소의 명칭 또는 상호변경
4. 삭제 [93·7·31]
5. 기술능력의 변경

②방지시설업을 등록한 자가 제1항 각호의 1의 사항을 변경한 때에는 변경일부터 30일이내에 별지 제28호서식의 방지시설업변경신청서에 그 변경내용을 증명하는 서류와 방지시설업등록증을 첨부하여 환경관리청장 또는 지방환경관리청장에게 제출하여야 한다. [개정 94·11·21, 97·10·22]

제62조 【방지시설업의 등록등의 공고】 환경관리청장 또는 지방환경관리청장은 법 제43조의 규정에 의한 방지시설업의 등록을 받았거나 법 제45조의 규정에 의하여 등록을 취소한 때에는 이를 관보에 공고하여야 한다. 방지시설업자의 신청에 의하여 그 등록을 취소한 때에도 또한 같다. [개정 94·11·21]

제63조 【시공감리자】 ①법 제46조제1항의 규정에 의하여 환경관리청장 또는 지방환경관리청장이 시공감리자로 지정할 수 있는 자는 법 제43조의 규정에 의하여 방지시설업의 등록을 한 자로서 법 제45조의 규정에 의하여 영업정지처분을 받지 아니한 자로 한다. [개정 93·7·31, 94·11·21]

②제1항의 규정에 의하여 환경관리청장 또는 지방환경관리청장이 시공감리자를 지정하고자 할 때에는 미리 법 제10조의 규정에 의한 사업자와 협의하여야 한다. [신설 93·7·31, 94·11·21]

제64조 내지 제70조 삭제 [99·7·19]

제71조 【검사대행자의 등록기준】 법 제48조제1항의 규정에 의하여 검사대행자의 등록을 하고자 하는 자는 별표 13의3의 규정에 의한 기술능력 및 장비를 갖추어야 한다.

[전문개정 99·7·19]

제72조 【검사대행자의 등록신청】 법 제48조제1항의 규정에 의하여 운행차검사대행자로등록을 하고자 하는 자는 시·도지사에게 별지 제34호서식의 검사대행자등록신청서에 다음 각호의 서류를 첨부하여 제출하여야 한다. [개정 92·8·8, 94·11·21, 96·7·1, 97·10·22, 99·7·19]

1. 법인인 경우에는 법인등기부등본, 개인인 경우에는 사업자등록증 사본
2. 기술능력 및 장비가 기준에 적합함을 입증하는 서류
3. 자동차검사소의 대지 및 건물에 대한 소유권 또는 사용권이 있음을 입증하는 서류

제73조 【검사대행자의 등록 등】 ①시·도지사는 운행차검사대행자를 등록한 자에게 별지 제35호서식의 운행차검사 대행자등록증을 교부하여야 한다. [개정 99·7·19]

②시·도지사는 운행차검사대행자로 등록하거나 법 제48조제5항의 규정에 의하여 등록을 취소한 때에는 등록번호·업소명·대표자·소재지 및 검사항목을 관보에 공고하여야 한다. 운행차검사대행자의 신청에 의하여 그 등록을 취소한 때에도 또한 같다. [개정 99·7·19]

[전문개정 97·10·22]

제73조의2 【검사대행자의 등록사항의 변경】 법 제48조제1항 후단에서 "환경부장관이 정하는 중요사항"이라 함은 다음 각호의 사항을 말한다. [개정 97·10·22]

1. 검사대행자의 양도·상속 또는 합병
2. 사업장소재지
3. 상호 또는 대표자

[본조신설 92·8·8]

제73조의3 삭제 [99·7·19]

제74조 【검사대행자의 준수사항】 법 제48조제4항의 규정에 의한 검사대행자의 준수사항은 별표 22와 같다.

제75조 내지 제78조 삭제 [96·7·1]

제79조 【검사수수료】 법 제48조제4항의 규정에 의한 운행차검사에 필요한 수수료는 환경부장관이 검사장비의 사용비용·재료비등을 합작하여 이를 정하여 고시한다. [개정 93·7·31, 95·12·30, 96·7·1]

제80조 【환경관리인등의 교육】 ①법 제50조의 규정에 의하여 기술요원 또는 환경관리인은 3년마다 1회 이상 교육을 이수하여야 하며, 교육을 실시하는 기관 (이하 "교육기관"이라 한다)은 다음 각호와 같다.

[개정 92·8·8, 93·7·31, 95·12·30]

1. 환경공무원교육원
2. 환경정책기본법 제38조의 규정에 의한 환경보전협회
3. 기타 환경부장관이 교육을 실시할 능력이 있다고 인정하여 지정하는 기관

②법 제50조의 규정에 의하여 제1항의 규정에 의한 교육기관에서 교육을 받아야 할 자는 다음 각호의 자로 한다. [개정 92·8·8, 93·7·31, 95·12·30]

1. 환경공무원교육원의 경우
 - 가. 법 제43조의 규정에 의한 방지사설업에 종사하는 기술요원
 - 나. 법 제47조의 규정에 의한 자가측정대행업에 종사하는 기술요원
 - 다. 기타 환경부장관이 지정한 기술요원
2. 환경보전협회의 경우
 - 법 제21조의 규정에 의한 환경관리인
3. 제1항제3호의 기관의 경우

제1호 각목의 교육대상자중 환경부장관이 정하는 자

제81조 【교육과정등】 ①법 제50조의 규정에 의하여 기술요원 또는 환경관리인이 관련분야에 따라 이수하여야 할 교육과정은 다음 각호와 같다. [개정 93·7·31]

1. 방지사설기술요원과정
2. 측정기술요원과정
3. 환경관리인과정

②제1항의 교육과정의 교육기간은 5일이내로 한다. [개정 99·1·25]

제82조 【교육계획】 ①교육기관의 장은 매년 11월 30일까지 제81조의 규정에 의한 교육과정별로 기술요원 또는 환경관리인에 대한 다음해의 교육계획을 환경부장관에게 제출하여 승인을 얻어야 한다.

[개정 93·7·31, 95·12·30]

②제1항의 규정에 의한 교육계획에는 다음 각호의 사항이 포함되어야 한다.

1. 교육의 기본방향
2. 교육수요조사의 결과 및 교육수요장기추계
3. 교육과정의 설치계획
4. 교육과정별 교육의 목표·과목·기간 및 인원
5. 교육대상자 선발기준 및 선발계획
6. 교재편찬계획
7. 교육성적의 평가방법
8. 기타 교육을 위하여 필요한 사항

제83조 【교육대상자의 선발 및 등록】 ①환경부장관은 제82조제1항의 규정에 의한 교육계획을 매년 1월 31일까지 시·도지사, 환경관리청장 또는 지방환경관리청장에게 통보하여야 한다.

[개정 94·11·21, 95·12·30]

②시·도지사, 환경관리청장 및 지방환경관리청장은 관할구역안의 교육대상자를 다음 각호의 구분에 따라 선발하여 그 명단을 당해 교육과정개시 15일전까지 교육기관의 장에게 통보하여야 한다.

[개정 92·8·8, 93·7·31, 94·11·21]

1. 시·도지사가 교육대상자를 선발하여야 할 교육과정 : 환경관리인과정
2. 환경관리청장 및 지방환경관리청장이 교육대상자를 선발하여야 할 교육과정
가. 방지사설기술요원과정
나. 측정기술요원과정

③시·도지사, 환경관리청장 및 지방환경관리청장은 제2항의 규정에 의하여 교육대상자를 선발한 때에는 당해 교육대상자를 고용한 자에게 지체없이 그 뜻을 통지하여야 한다. [개정 94·11·21]

④교육대상자로 선발된 기술요원 또는 환경관리인은 당해 교육기관에 교육개시전까지 등록을 하여야 한다. [개정 93·7·31]

제84조 【교육결과보고】 교육기관의 장은 법 제50조 규정에 의하여 교육을 실시한 때에는 매 연도의 교육실적을 다음해 1월 31일까지 환경부장관에게 보고하여야 한다. [개정 95·12·30, 97·10·22]

제85조 【지도】 환경부장관은 필요한 경우 교육기관의 장으로 하여금 교육실시에 관한 보고를 하게 하거나 관련자료를 제출하게 할 수 있으며, 소속공무원으로 하여금 교육기관의 교육상황·시설 기타 교육에 관계되는 사항에 관한 지도를 하게 할 수 있다. [개정 95·12·30]

제86조 【자료제출협조】 기술요원 또는 환경관리인을 고용하고 있는 자는 법 제50조의 규정에 의한 교

육의 효과적인 수행을 위하여 시·도지사, 환경관리청장 또는 지방환경관리청장이 다음 각호의 자료 제출을 요청한 때에는 이에 협조하여야 한다. [개정 93·7·31, 94·11·21]

1. 소속기술요원 또는 환경관리인의 명단
2. 교육이수자의 실태
3. 기타 교육에 필요한 자료

제87조 【교육경비】 교육기관은 교육을 실시하는데 소요되는 실비를 환경부장관이 정하여 고시하는 금액의 범위안에서 당해 교육을 받는 기술요원 또는 환경관리인을 고용한 자로부터 징수할 수 있다.

[개정 93·7·31, 95·12·30]

제87조의2 【보고 및 검사 등】 법 제51조제1항 본문에서 "환경부령이 정하는 경우"라 함은 다음 각호의 1에 해당하는 경우를 말한다.

1. 법 제13조제3항·제15조·제16조·제18조·제19조·제26조 또는 법 제27조의 규정에 의한 조치명령 등의 이행 여부를 확인하고자 하는 경우
2. 법 제33조의 규정에 의한 제작차의 인증 또는 법 제34조의 규정에 의한 제작차의 소음검사를 위하여 필요한 경우
3. 제48조제4항의 규정에 의한 준수사항의 준수 여부를 확인하고자 하는 경우
4. 법 제56조제2항의 규정에 의하여 환경부장관의 업무를 위탁받은 관계전문기관의 당해 업무에 관한 계획 및 실적 등의 보고와 관련하여 필요한 경우
5. 소음·진동의 적정한 관리를 위한 시·도지사 등의 지도·점검계획에 의하는 경우
6. 다른 기관의 정당한 요청이 있거나 민원이 제기된 경우 [본조신설 99·7·19]

제87조의3 【소음·진동검사기관】 법 제51조제2항의 규정에 의한 검사기관은 제18조제3항의 규정에 의한 검사기관으로 한다. [본조신설 97·10·22]

제88조 【행정처분기준】 ①법 제53조의 규정에 의한 행정처분기준은 별표 23과 같다.

②시·도지사, 환경관리청장 또는 지방환경관리청장은 위반사항의 내용으로 보아 그 위반정도가 경미하거나 기타 특별한 사유가 있다고 인정되는 경우에는 별표 23의 행정처분기준에 불구하고 그 행정처분을 감경할 수 있다. [개정 94·11·21]

제89조 삭제 [99·1·25]

제89조의2 【연차보고서의 제출】 ①법 제54조의2의 규정에 의한 연차보고서에 포함될 내용은 다음 각호와 같다.

1. 소음·진동발생원 및 소음·진동현황
2. 소음·진동저감대책 추진실적 및 추진계획
3. 소요재원의 확보계획

②제1항에 의한 보고기한은 다음 연도 1월 31일까지로 하고, 보고서식은 환경부장관이 정한다.

[개정 95·12·30] [본조신설 94·11·21]

제90조 【수수료】 ①법 제55조제1호, 제3호 및 제4호의 규정에 의한 허가 또는 등록신청을 할 때의 수수료는 1만원으로, 신고하거나 허가 또는 등록사항의 변경신청을 할 때의 수수료는 5천원으로 한다.

[개정 94·11·21, 97·10·22]

②삭제 [92·8·8]

제91조 삭제 [97·10·22]

제92조 【과태료의 징수절차】 영 제15조제4항의 규정에 의한 과태료의 징수절차에 관하여는 국가사무의

경우 세입징수관 사무처리규칙을, 지방사무의 경우 지방자치단체재무회계규칙을 준용한다.

[개정 94·11·21]

부 칙

제1조 【시행일】 이 규칙은 1991년 2월 2일부터 시행한다.

제2조 【자가측정에 관한 경과조치】 이 규칙 시행당시 별표 6중 대상사업장구분란의 3.에 해당하는 사업자는 별표 6의 규정에 불구하고 1991년 12월 31일까지는 연 1회이상의 측정으로 갈음할 수 있다.

제3조 【배출시설관리인에 관한 경과조치】 이 규칙 시행당시 별표 7중 대상사업장구분란의 4.에 해당하는 사업자는 이 규칙 시행일부터 6월 이내에 배출시설관리인을 임명하고, 제28조의 규정에 의하여 시·도지사 또는 지방환경청장에게 신고하여야 한다.

제4조 【소음규제지역지정등에 관한 경과조치】 ①이 규칙 시행당시 종전의 환경보전법 제33조의 규정에 의하여 소음규제지역으로 지정된 지역에 대하여는 이 규칙 제31조의 규정에 의한 건설소음·진동규제지역으로 지정된 것으로 본다.

②이 규칙 시행당시 종전의 환경보전법시행규칙 제49조의 규정에 의하여 환경처장관의 승인을 얻어 설정·고시한 규제기준에 대하여는 이 규칙 제32조의 규정에 의하여 건설소음·진동규제기준의 승인을 얻은 것으로 본다.

제5조 【생활소음규제지역등에 관한 경과조치】 이 규칙 시행당시 종전의 환경보전법시행령 제23조의2 및 동법시행규칙 제48조에 규정된 생활소음규제기준적용지역에 대하여는 이 규칙 제57조의 규정에 불구하고 1991년 5월 2일까지는 종전의 규정에 의한다.

제6조 【운행차의 개선결과 확인업무등에 관한 경과조치】 제54조 및 제55조의 규정에 의한 운행차검사대행자가 행하는 개선결과 확인업무등은 1991년 12월 31일까지 자동차관리법 제42조제1항의 규정에 의한 자동차검사대행자 또는 동법시행규칙 제77조제2항의 규정에 의한 자동차정비업자가 이를 대행할 수 있다.

제7조 【검사용기기에 관한 경과조치】 이 규칙 시행당시 사실상 소음·진동의 정도를 검사 또는 측정하는 기계·기구로서 방진시설업의 시설·장비기준에 해당되는 것으로 인정된 기계·기구에 대하여는 이 규칙 제76조의 규정에 의한 형식승인을 받은 것으로 본다.

제8조 【검사대행자의 지정에 관한 경과조치】 이 규칙 시행당시 종전의 환경보전법 제60조의3제2항의 규정에 의한 정도검사업무를 대행하고 있는 자는 제73조 규정에 의하여 기기검사 대행자로 지정된 것으로 본다. 다만, 검사대행자로 지정을 받은 것으로 보게 된 자는 1992년 2월 2일까지 별표 21의 기준에 적합하도록 시험장비·기술인력등을 갖추고 검사대행자지정서를 교부 받아야 한다.

제9조 【행정처분기준에 관한 경과조치】 이 규칙 시행전에 행한 위반행위에 대한 행정처분은 종전의 환경보전법시행규칙에 의한다.

부 칙 [92·8·8]

제1조 【시행일】 이 규칙은 공포한 날부터 시행한다.

제2조 【배출시설에 관한 경과조치】 별표 1의 개정규정에 의하여 새로이 배출시설로 되는 시설중 이 규

칙 시행전에 이미 설치되어 가동중인 시설은 이 규칙에 적합한 시설로 본다. 이 경우 이 규칙 시행일부터 6월 이내에 제7조 또는 제8조제2항의 규정에 의한 배출시설설치허가(변경허가)신청서 기타 필요한 서류를 시·도지사에게 제출하여 허가증을 교부받아야 한다.

제3조 【배출허용기준적용에 관한 경과조치】 부칙 제2조의 규정에 의하여 이 규칙에 적합한 배출시설로 보는 시설을 설치한 자는 이 규칙 시행일부터 9월 이내에 당해 배출시설을 이 규칙에 의한 배출허용기준에 적합하도록 하여야 한다. 다만, 개선에 특수한 기술을 요하는 등 부득이한 사정으로 이 규칙 시행일부터 9월 이내에 배출허용기준에 적합하게 할 수 없는 자는 이 규칙 시행일부터 2월 이내에 개선계획서를 시·도지사에게 제출하여 승인을 얻어 그 기간을 연장할 수 있다.

제4조 【배출시설의 설치검사에 관한 경과조치】 이 규칙 시행당시 종전의 규정에 의하여 배출시설 및 방지시설의 설치 또는 변경완료의 신고를 한 배출시설과 시험가동중인 배출시설에 대한 배출시설의 설치검사는 제18조의 개정규정에 불구하고 종전의 규정에 의한다.

제5조 【방지시설업에 관한 경과조치】 이 규칙 시행당시 종전의 규정에 의하여 소음·진동방지시설업의 등록을 한 자는 1993년 6월 30일까지 별표 16의 개정규정에 적합한 자본금, 기술능력·시설 및 장비등을 갖추어야 한다.

제6조 【기기검사 대행자 지정에 관한 경과조치】 이 규칙 시행당시 종전의 규정에 의하여 기기검사 대행자로 지정을 받은 자는 제73조의 개정규정에 의한 기기검사 대행자로 지정을 받은 것으로 본다. 이 경우 이 규칙 시행일부터 3월 이내에 제72조의 개정규정에 의한 검사대행자지정신청서를 지방환경청장에게 제출하여 지정서의 재교부를 받아야 한다.

제7조 【행정처분기준에 관한 경과조치】 이 규칙 시행전에 행한 위반행위에 대한 행정처분은 종전의 규정에 의한다.

부 칙 [93·7·31]

① 【시행일】 이 규칙은 공포한 날부터 시행한다.

② 【자가측정대행수수료에 대한 경과조치】 이 규칙 시행전에 소음의 자가측정업무에 관한 대행의뢰가 된 경우의 측정수수료는 별표 20의 개정규정에 불구하고 종전의 규정에 의한다.

③ 【행정처분기준에 관한 경과조치】 이 규칙 시행전에 행한 위반행위에 대한 행정처분은 종전의 규정에 의한다.

부 칙 [94·11·21]

제1조 【시행일】 이 규칙은 공포한 날부터 시행한다.

제2조 【가동개시신고에 관한 경과조치】 이 규칙 시행전에 배출시설 설치완료신고를 한 자는 제17조의 규정에 의한 가동개시신고를 한 것으로 본다.

제3조 【소음·진동규제지역에 관한 경과조치】 이 규칙 시행당시 종전의 규정에 의하여 소음·진동규제지역으로 지정·고시한 지역은 이 규칙에 의하여 소음·진동규제지역으로 지정·고시한 것으로 본다.

제4조 【측정대행업 등록기준에 관한 경과조치】 이 규칙 시행당시 종전의 규정에 의하여 측정대행자로 지정된 자는 이 규칙 시행일부터 3월 이내에 제65조의 규정에 의한 측정대행업 등록신청서를 환경관리청

장 또는 지방환경관리청장에게 제출하여 측정대행업 등록증을 교부받아야 한다.

제5조 【운행차 검사대행자에 대한 경과조치】 이 규칙 시행당시 종전의 규정에 의하여 운행차 검사대행자로 지정을 받은 자는 제73조의 규정에 의한 운행차 검사대행자로 지정을 받은 것으로 본다. 이 경우 이 규칙 시행일부터 3월 이내에 제72조의 규정에 의한 검사대행자 지정신청서를 시·도지사에게 제출하여 지정서의 재교부를 받아야 한다.

부 칙 [95·12·30]

이 규칙은 1996년 1월 1일부터 시행한다.

부 칙 [96·7·1]

제1조 【시행일】 이 규칙은 공포한 날부터 시행한다. [단서 생략]

제2조 생략

부 칙 [97·10·22]

제1조 【시행일】 이 규칙은 공포한 날부터 시행한다. 다만, 제41조·제43조 및 제45조의 개정규정은 1998년 1월 1일부터 시행한다.

제2조 【배출허용기준적용에 관한 경과조치】 이 규칙 시행당시 공공도서관의 부지경계선으로부터 50미터 이내에 위치한 공장의 배출시설을 설치한 자는 이 규칙 시행일부터 6월 이내에 이 규칙에 의한 배출허용기준에 적합하도록 하여야 한다.

제3조 【배출시설의 변경신고】 이 규칙 시행당시 종전의 규정에 의하여 변경허가를 받은 배출시설에 대하여는 제9조의 개정규정에 의하여 변경신고를 한 것으로 본다.

제4조 【수입자동차의 인증 등에 대한 특례】 수입자동차의 인증·변경인증 또는 인증생략의 신청이나 자동차제작자의 관리·의무승계신고는 제40조·제43조제1항 및 제44조의 개정규정에 불구하고 1998년 6월 30일까지 국립환경연구원장에게 신청 또는 신고하여야 한다.

제5조 【검사대행자지정에 관한 경과조치】 이 규칙 시행당시 종전의 규정에 의하여 운행차 검사대행자의 지정신청을 한 자에 대하여는 제72조 및 제73조의 개정규정에 불구하고 종전의 규정에 의한다.

부 칙 [99·1·25]

이 규칙은 공포한 날부터 시행한다.

부 칙 [99·7·19]

이 규칙은 1999년 8월 9일부터 시행한다.

부 칙 [2000·5·4]

이 규칙은 공포한 날부터 시행한다.

【별표 1】(개정 99.7.19)

소음·진동배출시설 (제2조관련)

1 소음배출시설

가. 마력기준시설 및 기계·기구

- (1) 10마력이상의 압축기(나사식 압축기의 경우에는 20마력 이상으로 한다)
- (2) 10마력이상의 송풍기
- (3) 10마력이상의 단조기(기압식을 제외한다)
- (4) 10마력이상의 금속절단기
- (5) 10마력이상의 유압식외의 프레스 및 30마력이상의 유압식 프레스(유압식 절곡기를 제외한다)
- (6) 10마력이상의 탈사기
- (7) 10마력이상의 분쇄기(파쇄기 및 마쇄기를 포함한다)
- (8) 30마력이상의 변속기
- (9) 10마력이상의 기계체
- (10) 10마력이상의 원심분리기
- (11) 50마력이상의 혼합기(콘크리트프랜트 및 아스팔트프랜트의 혼합기는 20마력이상으로 한다)
- (12) 50마력이상의 공작기계
- (13) 20마력이상의 제분기
- (14) 20마력이상의 제재기
- (15) 20마력이상의 목재가공기계
- (16) 50마력이상의 인쇄기계(활판인쇄기계는 20마력이상으로 한다)
- (17) 50마력이상의 압연기
- (18) 30마력이상의 도장시설(도시계획법 제17조의 규정에 의한 주거지역·녹지지역·상업지역안에 있는 시설에 한한다)
- (19) 50마력이상의 성형기(압출·사출을 포함한다)
- (20) 30마력이상의 주조기계(다이캐스팅기를 포함한다)
- (21) 20마력이상의 콘크리트관 및 파일의 제조기계
- (22) 20마력이상의 펌프(도시계획법 제17조의 규정에 의한 주거지역·녹지지역·상업지역 안에 있는 시설에 한하며, 소방법 제42조의 규정에 의한 소화전을 제외한다)
- (23) 30마력이상의 금속가공용 인발기(습식선전기 및 합사·연사기를 포함한다)
- (24) 30마력이상의 초지기
- (25) 10마력이상의 연탄제조용 운전기
- (26) 위의 (1) 내지 (25)에 해당되는 배출시설을 설치하지 아니한 사업장으로서 위 각 항목의 동력 규모미만인 것들의 동력합계가 50마력이상인 경우(도시계획법 제17조의 규정에 의한 주거지역·녹지지역·상업지역안의 사업장에 한한다)

※ 비 고 : 위 (26)에서 동력합계 50마력이상인 경우라 함은 마력기준이 10마력인 시설등은 1, 20마력인 시설등은 0.9, 30마력인 시설등은 0.8, 50마력인 시설등은 0.7을 각각 곱하여 산정한 동력의 합계가 50마력이상인 경우를 말한다.

나. 대수기준시설 및 기계·기구

- (1) 100대이상의 공업용 채분기
- (2) 4대이상의 시멘트벽돌 및 블록의 제조기계
- (3) 자동제병기
- (4) 제관기계
- (5) 2대이상의 자동포장기
- (6) 40대이상의 직기(편기를 제외한다)
- (7) 방직기계(합연사공정만 있는 사업장의 경우에는 5대이상으로 한다)

다. 기타 시설 및 기계·기구

- (1) 낙하해머의 무게가 0.5톤이상의 단조기
- (2) 120kw이상의 발전기(수력발전기를 제외한다)
- (3) 5마력이상의 연삭기 2대이상
- (4) 석재절단기(동력을 사용하는 것은 10마력이상에 한한다)

2. 진동배출시설(동력을 사용하는 시설 및 기계·기구에 한한다)

가. 20마력이상의 프레스(유압식을 제외한다)

나. 30마력이상의 분쇄기(파쇄기 및 마쇄기를 포함한다)

다. 30마력이상의 단조기

라. 30마력이상의 도정시설(도시계획법 제17조의 규정에 의한 주거지역·녹지지역·상업지역안에 있는 시설에 한한다)

마. 30마력이상의 목재가공기계

바. 50마력이상의 성형기(압출·사출을 포함한다)

사. 50마력이상의 연탄제조용 윤전기 아. 4대이상 시멘트벽돌 및 블록의 제조기계

※ 비 고: 1. kw를 마력으로 환산할 때에는 kw(3분의 4)으로 하며, 소숫점이하는 끊어버린다.

2. 소음배출시설 및 진동배출시설의 시설 및 기계·기구의 마력은 1개 또는 1대를 기준으로 하여 산정한다.

[별표 2]

소음·진동방지시설등(제3조 관련)

1. 소음·진동방지시설

가. 소음방지시설

- (1) 소음기
- (2) 방음덮개시설
- (3) 방음창 및 방음실 시설
- (4) 방음외피시설
- (5) 방음벽 시설
- (6) 방음터널시설
- (7) 방음림 및 방음언덕
- (8) 흡음장치 및 시설

(9) (1)내지 (8)과 동등하거나 그 이상의 방지효율을 가진 시설

나. 진동방지시설

(1) 탄성지지시설 및 제진시설

(2) 방진구시설

(3) 배관진동 절연장치 및 시설

(4) (1)내지 (3)과 동등하거나 그 이상의 방지효율을 가진 시설

2. 방음시설

가. 소음기

나. 방음덮개시설

다. 방음창 및 방음실 시설

라. 방음외피시설

마. 방음벽 시설

바. 방음터널시설

사. 방음임 및 방음언덕

아. 흡음장치 및 시설

자. “가”내지 “아”와 동등하거나 그 이상의 방지효율을 가진 시설

3. 방진시설

가. 탄성지지시설 및 제진시설

나. 방진구 시설

다. 배관진동 절연장치 및 시설

라. “가”내지 “다”와 동등하거나 그 이상의 방지효율을 가진 시설

[별표 3](개정 97.10.22)

자동차의 종류 (제4조 관련)

1. 1999년 12월 31일까지 제작되는 자동차

종 류	정 의	규 모
경자동차	주로 적은 수의 사람 또는 화물을 운송하기 적합하게 제작된 것	엔진배기량 800cc 미만
승용자동차	주로 사람을 운송하기 적합하게 제작된 것	엔진배기량 800cc 이상 및 차량 총중량 3톤 미만
소형화물자동차	주로 화물을 운송하기 적합하게 제작된 것	엔진배기량 800cc 이상 및 차량 총중량 3톤 미만
중량자동차	주로 많은 사람 및 화물을 운송하기 적합하게 제작된 것	총중량 3톤 이상
이륜자동차	주로 1인 또는 2인 정도의 사람을 운송하기 적합하게 제작된 것	엔진배기량 500cc 이상 및 빈차 중량 0.5톤 미만

- ※비 고 : 1. 승용자동차에는 승용자동차에서 생겨난 웨곤(WAGON)등을 포함한다.
 2. 소형화물자동차에는 지프(Jeep), 코우치(COACH) 및 밴(VAN)등을 포함한다.
 3. 중량자동차에 해당하는 건설기계의 종류는 환경부장관이 정하여 고시한다.
 4. 이륜자동차에는 옆 차붙이 이륜자동차를 포함하며, 경자동차·승용자동차 및 소형화물자동차를 제외한다.
 5. 전기를 주동력으로 사용하는 자동차에 대한 종류의 구분은 위 표중 규모란의 차량 총중량이 1.5톤 미만에 해당되는 경우에는 경자동차로 구분한다.

2. 2000년 1월 1일부터 제작되는 자동차

종 류	정 의	규 모	
경자동차	주로 적은 수의 사람 또는 화물을 운송하기 적합하게 제작된 것	엔진배기량 800cc 미만	
승용자동차	주로 사람을 운송하기 적합하게 제작된 것	승용1	엔진배기량 800cc이상 및 9인승 이하
		승용2	엔진배기량 800cc이상, 10인승 이상 및 차량 총중량 2톤 이하
		승용3	엔진배기량 800cc이상, 10인승 이상 및 차량 총중량 2톤 초과 3.5톤 초과
		승용4	엔진배기량 800cc이상, 10인승 이상 및 차량 총중량 3.5톤 초과
화물자동차	주로 사람을 운송하기 적합하게 제작된 것	화물1	엔진배기량 800cc 이상 및 차량 총중량 2톤이하
		화물2	엔진배기량 800cc 이상 및 차량 총중량 2톤 초과 3.5톤 이하
		화물3	엔진배기량 800cc 이상 및 차량 총중량 3.5톤 초과
이륜자동차	주로 1인 또는 2인 정도의 사람을 운송하기 적합하게 제작된 것	엔진배기량 50cc 이상 및 빈차 중량 0.5톤 미만	

- ※비 고 : 1. 승용자동차에는 지프(JEEP)·웨곤(WAGON) 및 승합차를 포함된다.
 2. 화물자동차에는 밴(VAN)을 포함한다.
 3. 화물자동차에 해당되는 건설기계의 종류는 환경부장관이 정하여 고시한다.
 4. 이륜자동차에는 옆 차붙이 이륜자동차를 포함하며, 경자동차·승용자동차 및 화물자동차를 제외한다.
 5. 전기를 주동력으로 사용하는 자동차에 대한 종류의 구분은 위 표중 규모란의 차량 총중량에 의하되, 차량 총 중량이 1.5톤 미만에 해당되는 경우에는 경자동차로

[별표 4](개정 97.10.22)

공장소음·진동배출허용기준(제6조관련)

1. 소음(대상소음도에서 다음 표에 의하여 보정한 평가소음도가 50dB(A) 이하일 것)

보정표		
항목	내용	보정치
	충격음 성분이 있을 경우	+5
관련시간대에 대한 측정 소음발생시간의 백분율	50% 이상	0
	25% 이상 50%미만	-5
	12.5% 이상 25%미만	-10
	12.5% 미만	-15
시간별	(낮) 06:00~18:00	0
	(저녁) 18:00~24:00	+5
	(밤) 24:00~익일 06:00	+10
지역별	가. 도시지역	0
	(1)전용주거지역, 녹지지역	-5
	(2)일반주거지역, 준주거지역	-15
	(3)상업지역, 준공업지역	-20
	(4)일반공업지역, 전용공업지역	0
	나. 준도시지역중 취락지구 및 운동·휴양지구, 자연환경보전지역중 수산자원지구외의 지구 (개정 94.11.21)	-10
	다. 준도시지역중 취락지구 및 운동·휴양지구, 자연환경보전지역중 수산자원지구,농림지역, 준농림지역, 미고시지역(개정 94.11.21)	-20
	라. 상업입지 및 개발에 관한 법률에 의한 국가 산업단지·지방산업단지(개정 97.10.22)	0
	마. 의료법에 의한 종합병원, 교육법에 의한 학교 및 도서관 및 독서진흥법에 의한 공공도서관 의 부지경계선에서 50미터 이내의 지역 (개정 97.10.22)	0

※비 고 : 1. 관련시간대는 낮은 8시간, 저녁은 4시간, 밤은 2시간으로 한다.

2. 지역별 구분은 국토이용관리법에 의하며, 도시지역은 도시계획법에 의한다.

2. 진동(대상진동레벨에서 다음 표에 의하여 보정한 평가진동레벨이 60dB(A)이하일 것)

보 정 표		
항 목	내 용	보 정 치
관련시간대에 대한 측정진동 발생시간의 백분율	50% 이상	0
	25% 이상 50%미만	-5
	25%미만	-10
시 간 별	(낮) 06:00~22:00	0
	(밤) 22:00~익일 06:00	+5
지 역 별	가. 도시지역	
	(1)전용주거지역, 녹지지역	0
	(2)일반주거지역, 준주거지역	-5
	(3) 상업지역,준공업지역	-15
	(4)일반공업지역,전용공업지역	-20
	나. 준도시지역중 취락지구 및 운동·휴양지구, 자연환경보전지역중 수산자원지구외의 지구 (개정 94.11.21)	0
	다. 준도시지역중 취락지구 및 운동·휴양지구, 자연환경보전지역중 수산자원지구,농림지역, 준농림지역, 피고시지역(개정 94.11.21)	-10
	라. 상업입지 및 개발에 관한 법률에 의한 국가 산업단지·지방산업단지(개정 97.10.22)	-20
	마. 의료법에 의한 종합병원, 교육법에 의한 학교 및 도서관 및 독서진흥법에 의한 공공도서관의 부지경계선에서 50미터 이내의 지역 (개정 97.10.22)	0

※비 고: 1. 관련시간대는 낮은 8시간, 저녁은 4시간, 밤은 2시간으로 한다.

2. 지역별 구분은 국토이용관리법에 의하며, 도시지역은 도시계획법에 의한다.

[별표 5] (개정 97. 10. 22)

변경신고대상 (제9조 제1항 관련)

1. 배출시설의 규모를 100분의 30이상 (신고 또는 변경신고를 하거나 허가를 받은 규모를 증설하는 누계를 말한다) 증설하는 경우
2. 사업장의 명칭을 변경하는 경우
3. 대표자를 변경하는 경우
4. 사업장의 소재지를 변경하는 경우

비고 : 1. 배출시설의 규모는 마력기준시설 및 기계·기구는 총마력의 합계, 대수기준시설 및 기계·기구는 총대수의 합계, 기타 시설 및 기계·기구는 각각의 단위의 합계로 한다.

2. 하나의 사업장안에 마력기준시설 및 기계·기구, 대수기준시설 및 기계·기구, 기타 시설 및 기계·기구가 혼재되어 있는 경우에는 각각의 증설비율에 따라 제1호를 적용한다.

[별표 6] 삭제(97. 10. 22)

[별표 7] (개정 97. 10. 22)

환경관리인을 두어야 할 사업장 및 그 자격기준 (제29조 제1항 관련)

대상사업장 구분	환경관리인 자격기준
1. 총동력 합계 5,000마력 미만인 사업장	◦ 사업자가 당해 사업장의 배출시설 및 방지시설업무에 종사하는 피고용인중에서 임명하는 자(개정 97. 10. 22)
2. 총동력 합계 5,000마력 이상인 사업장	◦ 소음·진동기사 2급 이상의 기술자격소지자 1인 이상 또는 당해 사업장의 관리책임자로 사업자가 임명하는 자(개정 97. 10. 22)

비고 : 1. 총동력합계는 소음배출시설중 기계·기구의 마력의 총합계를 말하며, 대수기준시설 및 기계·기구와 기타 시설 및 기계·기구는 제외한다.

2. 환경관리인 자격기준중 소음·진동기사 2급은 기계분야기사·전기분야기사·대기환경기사·수질환경기사 각 2급 이상의 자격소지자로서 환경분야에서 2년 이상 종사한 자로 대체할 수 있다.

3. 방지시설면제사업장은 대상사업장의 소재지역 및 동력규모에 불구하고 위표중 1.의 대상사업장의 환경관리인자격기준에 해당하는 환경관리인을 둘 수 있다.

4. 환경관리인으로 임명된 자는 당해 사업장에 상시 근무하여야 한다.

[별표 7의2] (신설 97. 10. 22)

생활소음·진동의 규제기준 (제29조의2 제3항 관련)

1. 생활소음 규제기준

(단위: dB(A))

대 상 지 역	시간별		조 석 (05:00-08:00, 18:00-22:00)	주 간 (08:00-18:00)	심 야 (22:00-05:00)
	소음원				
주거지역, 녹지지역, 준 도시지역중 취락지구 및 운동·휴양지구, 자연환 경보전지역, 기타 지역 안에 소재한 학교·병 원·공공도서관	확성기	옥외설치	70이하	80이하	60이하
		옥내에서 옥 외로 소음이 나오는 경우	50이하	55이하	45이하
	공장·사업장		50이하	55이하	45이하
	공사장		65이하	70이하	55이하
기 타 지 역	확성기	옥외설치	70이하	80이하	60이하
		옥내에서 옥 외로 소음이 나오는 경우	60이하	65이하	55이하
	공장·사업장		60이하	65이하	55이하
	공사장		70이하	75이하	55이하

- ※비 고 : 1. 소음의 측정방법과 평가단위의 소음·진동공정시험방법에서 정하는 바에 따른다.
 2. 대상지역의 구분은 국토이용관리법(도시지역의 경우에는 도시계획법)에 의한다.
 3. 규제기준치는 대상지역을 기준으로 하여 적용한다.
 4. 옥외에 설치한 확성기의 사용은 1회 2분 이내, 15분 이상의 간격을 두어야 한다.
 5. 공사장의 소음규제기준은 주간의 경우 1일 최대작업시간이 2시간 이하일 때는 +10dB을, 2시간 초과 4시간 이하일 때는 +5dB을 규제기준치에 보정한다.

2. 생활진동규제기준

(단위: dB(V))

대상지역	시간별	주 간 (06:00-22:00)	심 야 (22:00-06:00)
	주거지역, 녹지지역, 준도시지역중 취락지구 및 운동· 휴양 지구, 자연환경보존지역, 기타 지역안에 소재한 학 교·병원·공공도서관	65이하	60이하
기 타 지 역		70이하	65이하

- ※ 비 고 : 1. 진동의 측정방법과 평가단위는 소음·진동공정시험방법에서 정하는 바에 따른다.
 2. 대상지역의 구분은 국토이용관리법(도시지역의 경우에는 도시계획법)에 의한다.

3. 규제기준치는 대상지역을 기준으로 하여 적용한다.
4. 공사장의 진동규제기준은 주간의 경우 1일 최대작업시간이 2시간 이하일 때는 +10dB을, 2시간 초과 4시간 이하일 때는 +5dB을 규제 기준치에 보장한다.

[별표 8] (개정97. 10. 22)

특정공사의 사전신고대상 기계·장비의 종류 (제33조의 제1항 관련)

1. 향타기·향발기 또는 향타향발기 (압입식 향타향발기를 제외한다.)
2. 병타기
3. 착암기
4. 공기압축기 (공기토출량이 분당 2.83세제곱미터 이상의 이동식인 것에 한한다.)
5. 브레이크 (휴대용을 제외한다.)
6. 굴삭기
7. 발전기
8. 로우더
9. 압쇄기

[별표 9] (개정97. 10. 22)

소음·진동규제지역의 범위 (제36조 관련)

1. 도시계획법 제17조의 규정에 의한 주거지역·녹지지역·상업지역
2. 도시계획법시행령 제15조의 규정에 의한 공업지역중 준공업지역(단서삭제 97. 10. 22)
3. 국토이용관리법시행령 제7조의 규정에 의한 준도시지역중 취락지구, 운동·휴양지구
(단서삭제 97. 10. 22)
4. 의료법 제3조의 규정에 의한 종합병원 주변지역, 도서관 및 독서진흥법 제2조의 규정에 의한 공공도서관 주변지역 및 교육법 제 81조의 규정에 의한 학교의 주변지역(개정 97. 10. 22)
5. 기타 환경부장관이 평온한 생활환경조성을 위하여 필요하다고 인정하여 지정·고시하는 지역

[별표 10] (개정 94. 11. 21)

교통소음·진동의 한도 (제37조 관련)

1. 도 로

대 상 지 역	구 분	한 도	
		주 간 (06:00~22:00)	야 간 (22:00~06:00)
주거지역, 녹지지역, 준도시지역 중 취락지구 및 운동·휴양지구, 자연환경보전지역, 학교·병원·공공도서관의 부지경계선으로부터 50미터 이내 지역	소 음 (LeqdB(A))	68	58
	진 동 (dB(V))	65	60
상업지역, 공업지역, 농림지역, 준농림지역 및 준도시지역 중 취락지구 및 운동·휴양지구 외의 지역, 미고시지역	소 음 (LeqdB(A))	73	63
	진 동 (dB(V))	70	65

※비 고 : 대상지역의 구분은 국토이용관리법에 의하며, 도시지역은 도시계획법에 의한다.

2. 철 도

대 상 지 역	구 분	한 도			
		2000년 1월 1일 ~ 2009년 12월 31일		2010년 1월 1일 부터	
		주 간 06:00~ 22:00	야 간 22:00~ 06:00	주 간 06:00~ 22:00	야 간 22:00~ 06:00
주거지역, 녹지지역, 준도시지역 중 취락지구 및 운동·휴양지구, 자연환경보전지역, 학교·병원·공공도서관의 부지경계선으로부터 50미터 이내 지역	소 음 (LeqdB(A))	70	65	70	60
	진 동 (dB(V))	65	60	65	60
상업지역, 공업지역, 농림지역, 준농림지역 및 준도시지역 중 취락지구 및 운동·휴양지구 외의 지역, 미고시지역	소 음 (LeqdB(A))	75	70	75	65
	진 동 (dB(V))	70	65	70	65

※ 비 고 : 1. 대상지역의 구분은 국토이용관리법에 의하며, 도시지역은 도시계획법에 의한다.

2. 정거장은 적용하지 아니하며, 철교는 2010년 1월 1일부터 적용한다.

3. 총리령 제474호 소음·진동규제법시행규칙중 개정령의 시행일(1994년 11월 21일)이후 준공되는 철도에 대하여는 2010년 1월 1일부터의 한도를 적용한다. (개정 97. 10. 22)

[별표 11] (개정 97. 10. 22)

자동차의 소음허용기준 (제38조 및 제52조 관련)

1. 제작자동차

가, 1999년 12월 31일까지 제작되는 자동차

소음 항목 자동차종류		가속주행소음 (dB(A))	배기 소음 (dB(A))	경적 소음 (dB(C))
경 자동차	가	75이하	100이하	115 이하
	나	76이하	100이하	
승용 자동차		75이하	100이하	
소형화물자동차		77이하	100이하	
중량 자동차	원동기 출력 200마력 초과	82이하	105이하	
	원동기 출력 200마력 이하	81이하	103이하	
이륜 자동차	총 배기량 500cc초과	77이하	105이하	
	총 배기량 500cc이하 125cc초과	74이하		
	총배기량 125cc이하	71이하	102이하	

- ※ 비 고 : 1. 경자동차 중 가는 주로 사람을 운송하기에 적합하게 제작된 자동차에 적용한다.
 2. 경자동차 중 나는 비고 1.외의 자동차에 적용한다.
 3. 1995년 12월 31일 이전에 법 제33조 제1항 또는 제2항의 규정에 의한 인증을 받은 승용 자동차에 대하여는 국제표준화기구의 자동차 가속주행소음측정방법에 관한 국제표준이 개정되어 이에 따라 환경부장관이 제작자동차의 소음측정방법을 개정하기 전까지는 가속 주행 소음 허용 기준을 적용함에 있어 그 허용 기준을 77dB(A) 이하로 한다.

나. 2000년 1월 1일부터 2001년 12월 31일까지 제작되는 자동차

자동차 종류		소음 항목	가속주행소음 (dB(A))	배기 소음 (dB(A))	경적 소음 (dB(C))
경자동차	가		74이하	100이하	110이하
	나		76이하		
승용 자동차	승용 1		74이하	100이하	110이하
	승용 2		76이하		
	승용 3		77이하	100이하	112이하
	승용 4	원동기출력 195마력 이하	80이하	103이하	
		원동기출력 195마력 초과	80이하	105이하	
화물 자동차	화물 1		76이하	100이하	110이하
	화물 2		77이하		
	화물 3	원동기출력 97.5마력 이하	79이하	103이하	112이하
		원동기출력 97.5마력 초과 195마력 이하	79이하	103이하	
		원동기출력 195마력 초과	80이하	105이하	
이륜 자동차	총배기량 500cc 초과		77이하	105이하	110이하
	총배기량 500cc 이하 125cc 초과		74이하		
	총배기량 125cc 이하		71이하	102이하	

- ※ 비 고 : 1. 경자동차 중 가는 주로 사람을 운송하기에 적합하게 제작된 자동차에 적용한다.
2. 경자동차 중 나는 비고 1.외의 자동차에 적용한다.
3. 승용 1에 해당되는 자동차 중 9인승 자동차는 승용 2의 가속주행소음기준을 적용한다.
4. 승용 1에 해당되는 자동차 중 직접 분사식 디젤 원동기를 장착한 자동차의 가속주행소음 기준은 1dB(A)를 가산하여 적용한다.
5. 승용자동차 중 환경부장관이 고시하는 오프로드(off-road)형 자동차의 가속주행소음기준 2dB(A)를 가산하여 적용한다.
6. 화물 2에 해당되는 자동차 중 차량 총중량 3톤 이상 3.5톤 이하의 자동차의 가속주행소음 기준은 1dB(A)를 가산하고, 직접분사식 원동기를 장착한 자동차의 가속주행소음기준은 2dB(A)를 가산하여 적용한다.
7. 1995년 12월 31일 이전에 법 제33조 제1항 또는 제2항 규정에 의한 인증을 받은 승용 1 및 승용 2의 자동차에 대하여는 국제표준화기구의 자동차 가속주행소음측정방법에 관한 국제표준이 개정되어 이에 따라 환경부장관이 제작자동차의 소음측정방법을 개정하기 전까지는 가속주행소음 허용기준을 적용함에 있어 그 허용기준을 77dB(A) 이하로 한다.

8. 가속주행소음기준은 국제표준화기구의 자동차 가속주행소음시험도로에 관한 국제표준에 부합되는 시험도로에서의 측정결과에 의한 기준을 말한다.
9. 1999년 12월 31일 이전에 법 제33조 제1항 또는 제2항의 규정에 의한 인증을 받은 자동차에 대하여는 2000년 9월 30일까지 가목의 기준을 적용한다.

다. 2002년 1월 1일 이후에 제작되는 자동차

자동차 종류		소음 항목		가속주행소음(dB(A))		배기 소음 (dB(A))	경적 소음 (dB(C))
				가	나		
경자동차	가			74이하	75이하	100이하	110이하
	나			76이하	77이하		
승용자동차	승용 1			74이하	75이하	100이하	110이하
	승용 2			76이하	77이하		
	승용 3			77이하	78이하		
	승용 4	원동기 출력 195마력 이하		78이하	78이하	103이하	112이하
		원동기 출력 195마력 초과		80이하	80이하	105이하	
화물자동차	화물 1			76이하	77이하	100이하	110이하
	화물 2			77이하	78이하		
	화물 3	원동기 출력 97.5마력 이하		77이하	77이하	103이하	112이하
		원동기 출력 97.5마력 초과 195마력 이하		78이하	78이하	103이하	
		원동기 출력 195마력 초과		80이하	80이하	105이하	
이륜자동차	총배기량 175cc초과			80이하	80이하	105이하	110이하
	총배기량 175cc이하 80cc초과			77이하	77이하		
	총배기량 80cc이하			75이하	75이하	102이하	

비고 : 1. 경자동차 중 차는 주로 사람을 운송하기에 적합하게 제작된 자동차에 적용한다.

2. 경자동차 중 나는 비고 1.외의 자동차에 적용한다.

3. 가속주행소음 중 나는 직접분사식(DI) 디젤원동기를 장착한 자동차에 적용한다.

4. 가속주행소음 중 가는 비고 3.외의 자동차에 적용한다.

5. 승용자동차중 차량 총중량 2톤 이상의 환경부장관이 고시하는 오프로드(off-road)형 자동차로서 원동기 출력195마력 미만인 자동차의 가속주행소음기준은 1dB(A)를 가산하여 적용하며, 원동기 출력 195마력 이상인 자동차의 가속주행소음기준은 2dB(A)를 가산하여 적용한다.

6. 가속주행소음기준은 국제표준화기구의 자동차 가속주행소음 측정방법에 의한 기준을 말한다.

7. 1995년 12월 31일 이전에 법 제33조 제1항 또는 제2항의 규정에 의한 인증을 받은 승용 1 및 승용 2의 자동차에 대하여는 국제표준화기구의 자동차가속주행소음 측정방법을 개정하기 전까지는 가속주행소음 허용기준을 적용함에 있어 그 허용기준을 77dB(A) 이하로 한다.

2. 운행자동차

가. 1999년 12월 31일 이전에 제작되는 자동차

소음항목 자동차종류	배기소음 (dB(A))		경적소음(dB(C))
	1995년 12월 31일 이전에 제작된 자동차	1996년 1월 1일 이후에 제작되는 자동차	모든 자동차
경 자동차	103이하	100이하	115이하
승용 자동차	103이하	100이하	
소형화물 자동차	103이하	100이하	
중량 자동차	107이하	105이하	
이륜 자동차	110이하	105이하	

나. 2000년 1월 1일 이후에 제작되는 자동차

소음 항목 자동차 종류		배기소음(dB(A))	경적소음(dB(C))
경 자동차		100이하	110이하
승용 자동차	승용 1	100이하	110이하
	승용 2	100이하	110이하
	승용 3	100이하	112이하
	승용 4	105이하	112이하
화물 자동차	화물 1	100이하	110이하
	화물 2	100이하	110이하
	화물 3	105이하	112이하
이륜 자동차		105이하	110이하

[별표 11의2] (신설 97. 10. 22)

인증시험 수수료 (제41조 제5항 관련)

(단위: 원)

시 험 항 목	수 수 료
가속주행소음	49,000
배 기 소 음	10,000
경 적 소 음	10,000

[별표 12] (개정 97. 10. 22)

자동차제작자의 검사·인증시험 인력 및 장비 (제45조 제1항 관련)

인 력	장 비
1. 일반기계기사 1급, 자동차검사가사 1급, 건설기계정비기사 1급, 소음·진동기사 2급 이상 및 대기환경기사 2급 이상의 기술자격 소지자중 2인 이상 2. 자동차정비기능사 2급 이상, 자동차검사 기능사 2급 이상, 전자기기기능사 2급 이상 및 환경기능사의 기술자격소지자중 2인 이상	1. KSC 1502에서 정한 보통 소음계 또는 그 와 동등하거나 그 이상의 성능을 지닌 소음 계 및 그 부속기기 1조 이상 2. 차속 측정 장치 및 그 부속 기기 1조 이상 3. 회전속도계 1대 이상 4. 국제표준화기구의 자동차 가속주행소음 시험도로에 관한 국제표준에 부합되는 시험도로 또는 1km이상의 아스팔트 또는 콘크리트 주행 시험로 1개 이상

- ※ 비 고 : 1. 인력은 대기환경보전시행규칙 별표22의 규정에 의한 자동차제작자의 검사장비 및 기술 인력과 중복되는 경우에는 그 기술인력으로 갈음 할 수 있다.
2. 자동차제작자중 영 제6조의 2 제2항 각호의 1에 해당하는 자동차를 제작 하는자 또는 다른 자동차제작자와 장비 및 기술인력을 사용하는 자는 위 표의 인력 및 장비를 갖춘 것으로 본다.
3. 수입자동차의 외국제작자의 기술인력은 위 표의 인력과 동등하거나 그 이상의 자격을 갖춘 것으로 환경부장관이 인정하는 경우에는 그 기술 인력으로 갈음할 수 있다.
4. 수입자동차의 외국제작자의 검사·인증 시험 장비의 구조기준·성능 기준 및 검정·교

정기준에의 적합 여부에 대한 확인절차 및 방법은 환경부장관이 고시한다.

5. 이륜자동차 제작자는 당해 자동차의 검사 및 인증 시험에 필요한 장비와 위표의 인력란 제 1호에 해당하는 기술분야별 기술자격소지자중 1인만을 가칠 수 있다.

[별표 13] (개정 97. 10. 22)

검사수탁기관의 장비 및 기술인력 (제47조 관련)

인 력	기 술 인 력
1.KSC1502에서 정한 보통소음계 또는 그와 동등하거나 그 이상의 성능을 지닌 소음계 및 그 부속기기 1조 이상 2.차속 측정장치 및 그 부속기기 1조 이상 3.회전속도계 1대 이상 4.1km이상의 아스팔트 또는 콘크리트 주행 시험로 1개 이상	1.기계제작기술사, 차량기술사, 소음진동기술사, 대기관리기술사, 전자응용기술사 및 해당 기술분야 박사학위 소지자 중 1인 이상 2.일반기계기사 1급, 자동차검사기사 1급 및 소음진동기사 2급 이상의 기술자격소지자 각 1인 이상 3.공업계측제어기사 1급 및 전자기사 1급의 기술자격소지자중 1인 이상 4.자동차정비기능사 2급 이상 및 환경기능사의 기술자격소지자중 1인 이상 (개정 97.10.22) 5.자동차검사기능사 2급 이상의 기술자격소지자 1인 이상

- ※ 비 고 : 1. 기술인력은 대기환경보전시행규칙 별표 23에 의한 검사수탁기관의 장비 및 기술인력과 중복되는 경우에는 그 기술인력으로 갈음할 수 있다.(개정 97. 10. 22)
2. 검사수탁기관으로 지정을 받고자 하는 자중 일부 항목만을 검사하는 검사수탁기관으로 지정을 받고자 하는 자에 대하여는 위 표와 장비중 그 검사에 필요한 장비만을 갖추게 할 수 있다.

[별표 13의2]

운행차정기검사의 방법·기준 및 대상항목 (제54조의3제1항관련)

원광대학교 건축공학부

—

검사대상항목	검 사 기 준	검 사 방 법								
1. 소음도 검사전 확인 가. 소음덮개 나. 배기관 및 소음기 다. 경음기 2. 소음도 측정	소음저감시설이 다음의 조건에 적합한지의 여부를 확인할 것 - 출고당시에 부착된 소음덮개가 떼어지거나 훼손되어 있지 아니할 것 - 배기관 및 소음기를 확인하여 배출가스가 최종배출구 전에서 유출되지 아니할 것 - 경음기가 추가로 부착되어 있지 아니할 것 별표 11의 규정에 의한 운행자동차의 소음허용기준에 적합할 것 - 배기 소음측정 - 측정치의 산출	- 소음덮개 등이 떼어지거나 훼손되었는지 여부를 눈으로 확인 - 자동차를 들어올려 배기관 및 소음기의 이음상태를 확인하여 배출가스가 최종배출구 전에서 유출되는지 여부를 확인 - 경음기를 눈으로 확인하거나 3초 이상 작동시켜 경음기의 추가부착여부를 귀로 확인 - 자동차의 변속장치를 중립위치로 하고 정지가동상태에서 원동기의 최고 출력시의 75% 회전속도로 4초동안 운전하여 최대 소음도를 측정. 다만 원동기 회전속도계를 사용하지 아니하고 배기소음을 측정할 때에는 정지가동상태에서 원동기 최고 회전속도로 배기 소음을 측정 ◦ 이 경우 중량자동차는 5dB, 중량 자동차외의 자동차는 7dB를 측정치에서 뺀 값을 최종측정치로 하며, 승용 자동차 중 원동기가 차체 중간 또는 뒤쪽에 장착된 자동차는 8dB를 측정치에서 뺀 값을 최종측정치로 함 - 자동차의 원동기를 작동시키지 아니한 정차상태에서 자동차의 경음기를 5초동안 작동시켜 최대 소음도를 측정 ◦ 이 경우 2개 이상의 경음기가 장치된 자동차에 대하여는 경음기를 동시에 작동시킨 상태에서 측정하며, 교통식 경음기가 장치된 자동차에 대하여는 원동기 회전속도가 3,000±100rpm인 상태에서 측정 - 측정항목별로 소음측정기 지시치(자동기록장치를 사용한 경우에는 자동기록 장치의 기록치)의 최대치를 측정치로 하며, 암소음은 지시치의 평균치로 함. - 소음측정은 자동기록장치를 사용하는 것을 원칙으로 하고 배기 소음의 경우 2회 이상 실시하여 측정치의 차이가 2dB를 초과하는 때에는 측정치를 무효로 하고 다시 측정함. - 암소음 측정은 각 측정항목별로 측정직전 또는 직후에 연속하여 10 초동안 실시하며, 순간적인 충격음 등은 암소음으로 취급하지 아니함 - 자동차 소음과 암소음의 측정치의 차이가 3dB이상 10dB미만일 때에는 측정치를 무효로 함 <div style="text-align: right;">단위: dB(A), dB(C)</div> <table border="1" style="margin-left: auto; margin-right: auto;"><tr><td>자동차소음과 암소음의 측정치 차이</td><td>3</td><td>4~5</td><td>6~9</td></tr><tr><td> </td><td> </td><td> </td><td> </td></tr></table> - 자동차소음의 2회 이상 측정치(보정한 것을 포함한다) 중 가장 큰 값을 최종측정치로 함	자동차소음과 암소음의 측정치 차이	3	4~5	6~9				
자동차소음과 암소음의 측정치 차이	3	4~5	6~9							

비고 : 1. 위 표에서 정한 사항 외에 대하여는 제53조 제2항의 규정에 의하여 운행차소음측정방법에 관한 환경부장관의 고시를 준용한다.

2. 운행차 정기검사대행자는 1999년 12월 31일까지는 검사대행자동차의 소음기·소음덮개·경음기 등의 임의변경여부와 자동차의 노후 상태 등을 관능 및 서류로 확인하여 기준 초과 우려가 있는 차량에 대하여 소음측정을 실시할 수 있다.

[별표 13의3] (신설97. 10. 22)

운행차 정기검사 대행자 및 운행차 검사 대행자의 장비·기술능력

구 분	장 비	기 술 능 력
1. 운행차 정기 검사대행자	1. KSC1502에서 정한 보통소음계 또는 그와 동등하거나 그 이상의 성능을 지닌 소음계 및 그 부착기기 1조 이상 2. 회전속도계 1대 이상 3. 기타 검사업무 수행에 필요한 시설 및 장비	1. 자동차정비기사 2급 이상, 자동차 검사 기사 2급 이상, 건설기계정비기사 2급 이상, 소음·진동기사 2급 이상 및 대기환경기사 2급 이상의 기술자격소지자 중 1인 이상 2. 자동차정비기능사 2급 이상, 건설기계기 관정비기능사 2급 이상 및 자동차검사기능사 2급 이상의 기술자격소지자 중 2인 이상
2. 운행차 검사 대행자		1. 자동차정비기사 2급 이상, 자동차검사기사 2급 이상, 건설기계정비기사 2급 이상, 소음·진동기사 2급 이상 및 대기환경기사 2급 이상의 기술자격소지자 중 1인 이상 2. 자동차정비기능사 2급 이상, 건설기계기 관정비기능사 2급 이상 및 소음·진동기능사 2급 이상의 기술자격소지자 중 1인 이상

- 비고 : 1. 기술능력 및 장비는 대기환경보전법시행규칙 별표27의 규정에 의한 운행차정기검사대행자 또는 운행차검사대행자의 기술능력 및 장비와 중복되는 경우에는 그 기술능력 및 장비로 갈음 할 수 있다.
2. 운행차검사대행자의 기술능력중 기사 2급 이상 기술자격소지자는 해당기술 분야기능사 기술분야기능사 2급의 기술자격취득후 해당 기술분야에서 5년 이상 근무경력이 있는 자로 대체 할 수 있으며, 기능사 2급 이상 기술자격 소지자는 해당 기술분야 기사 2급 이상 기술자격소지자로 대체할 수 있다.
3. 운행차 정기검사 대행자와 운행차검사 대행자로 동시에 지정을 받고자 하는 자는 장비 및 기술능력을 중복하여 갖추지 아니할 수 있다.
4. 운행차정기검사대행자의 기술 능력란 중 2.의 기술능력은 자동차관리법 제44조 제1항 및 건설기계관리법 제14조 제3항의 규정에 의한 검사대행자 또는 자동차관리법 제45조 제1항의 규정에 의한 지정정비사업자로 지정을 받은 자는 이를 갖춘 것으로 본다.

사용정지표지 (제56조 관련)

(앞 면)

사 용 정 지			
자동차등록번호:	점검당시누적주행거리:	Km	
사용정지기간:	년 월 일부터	년 월 일까지	
사용정지기간중 주차장소:			
위의 자동차에 대하여 소음·진동규제법 제38조의 규정에 의하여 사용정지를 명함			
인			

(뒷 면)

(이 표지는 “사용정지기간”내에는 제거하지 못함)	
비 고 :	1. 바탕색은 노란색으로, 문자는 검정색으로 한다. 2. 이 표는 자동차의 전면유리 우측상단에 붙인다.
유의사항 :	1. 이 표는 사용정지 기간내에는 부착위치를 변경하거나 훼손하여서는 아니 됩니다. 2. 이 표의 제거는 사용정지기간이 지난후에 담당공무원이 제거하거나 담당 공무원의 확인을 받아 제거하여야 합니다. 3. 이 자동차를 사용정지기간중에 사용하는 경우에는 소음·진동규제법 제 59조 제2호의3의 규정에 의하여 6월 이하의 징역 또는 200만원 이하의 벌금에 처하게 됩니다.(개정97. 10. 22)

[별표 15] 삭제(97. 10. 22)

[별표 16] (개정 99. 7. 19)

방지시설업의 등록기준 (제59조 제1항 관련)

1. 소음·진동기술사 1인 이상 (개정 99. 7. 19)
2. 소음·진동기사 1급 1인 이상 (개정 99. 7. 19)
3. 일반기계기사 1급, 건축기사 1급, 토목기사 1급, 전기기사 1급, 전기공사기사 1급, 전기기기기능장 또는 전기공사기능장 중 1인 이상 (개정 99. 7. 19)

- 비 고 : 1. 소음·진동기술사는 기계제작기술사·산업기계기술사·전자응용기술사 또는 공학박사 (소음·진동분야 전공에 한한다) 학위 소지자 또는 소음·진동기사 1급 자격취득 후 소음·진동방지분야에서 7년 이상 종사한 자로 대체할 수 있다.
2. 기사 1급은 당해 분야 기사 2급 자격취득 후 소음·진동방지분야 또는 당해전문기술분야에서 4년 이상 종사한 자로 대체할 수 있다.
3. 대기환경보전법 또는 수질환경보전법에 의한 대기오염방지시설업 또는 수질오염방지시설업의 등록을 한 자가 소음·진동방지시설업의 등록을 하고자 하거나, 소음·진동방지시설업의 등록을 하고자 하는 자가 동시에 대기오염방지시설업 또는 수질오염방지시설업의 등록을 하고자 하는 경우에는 공통되는 기술 능력중 1인을 갖추지 아니하여도 되며, 1인이 2종 이상의 자격증을 소지하고 있는 경우에는 2종의 자격에 한하여 기술능력을 갖춘 것으로 본다. 다만, 기술능력 중 소음·진동기술사 및 소음·진동기사 1급(이에 대체할 수 있는 자를 포함한다)은 그 기술능력을 각각 갖추어야 한다.
4. 삭제(99. 7. 19)

[별표 17] (개정 99. 7. 19)

방지시설업자의 준수사항 (제59조 제2항 관련)(개정 99. 7. 19)

1. 삭제(92. 8. 8)
2. 방지시설업자는 기술능력 등의 기준을 항상 유지하여야 한다. (개정 97. 10. 22)
3. 방지시설업자는 영업에 관련된 서류를 영업소재지에 보존하여야 한다.
4. 방지시설 및 방지기기를 광고함에 있어 동 시설 및 기기의 성능과 효과를 과대하게 선전하여서는 안 된다.

[별표 18] 삭제(99. 7. 19)

[별표 19] 삭제(99. 7. 19)

[별표 20] 삭제(99. 7. 19)

[별표 21] 삭제(97. 10. 22)

[별표 22] (개정 99. 7. 19)

검사대행자의 준수사항 (제74조 관련)

1. 검사대행자는 제54조의3 제1항의 규정에 의한 정기검사방법 및 기준을 준수하여야 한다.
2. 검사업무는 반드시 기술요원이 실시하여야 하며, 허위로 검사하여서는 안된다.
3. 환경기술개발 및 지원에 관한 법률 제8조의 2의 규정에 의한 형식승인 및 정도검사를 받은 시험장비를 사용하여야 한다.
4. 시험장비는 시험결과에 대한 정확도 및 정밀도가 유지될 수 있도록 이를 관리하여야 한다.

[별표 23] (개정 99. 7. 19)

행정처분 기준 (제88조 관련)

1. 일반기준

- 가. 위반행위가 2이상일 때에는 각 위반사항에 따라 각각 처분한다.
- 나. 위반행위의 횟수에 따른 행정처분기준은 당해 위반행위가 있는 날 이전 최근 1년(2. 개별기준의 가. 및 마. 경우에는 최근 2년)간 같은 위반행위로 처분을 받은 경우에 적용한다.
(개정 92. 8. 8)
- 다. 영업양도·상속 또는 법인을 합병하는 경우에도 양도·상속 또는 합병 전에 당해 영업에 행하여진 처분(이미 처분기간이 경과한 처분 및 처분기간이 진행중인 처분을 포함한다.)의 효과는 양수인·상속인 또는 합병후의 법인이 이를 승계한다.
- 라. 이 기준에 명시되지 아니한 사항으로서 처분의 대상이 되는 사항이 있을 때에는 이 기준 중 가장 유사한 사항에 따라 처분한다.

2. 개별기준

가. 배출시설 및 방지시설 등과 관련된 행정처분기준(개정 97. 10. 22)

위 반 사 항	근거법령	행정처분기준			
		1차	2차	3차	4차
(1) 법 제8조 및 법 제12조 제3항의 규정에 의한 배출허용기준을 초과한 경우	법 제15조	개선명령	개선명령	개선명령	조업정지
(2) 법 제10조의 규정에 의한 방지시설을 설치하지 아니하고 배출시설을 가동한 경우	법 제16조 법 제18조	조업정지	허가취소		
(3) 법 제8조의 규정에 의한 배출허용기준을 초과한 공장에 대하여 개선명령을 하여도 당해 공장의 위치에서는 이를 이행할 수 없는 경우	법 제19조	폐 쇄			
(4) 법 제9조 제1항의 규정에 의한 배출시설 설치의 신고를 하지 아니하거나 허가를 받지 아니하고 배출시설을 설치한 경우 (개정 97. 10. 22)					
(가) 당해 지역이 배출시설의 설치가 가능한 지역일 경우	법 제19조	사용중지명령			
(나) 당해 지역이 배출시설의 설치가 불가능한 지역일 경우	법 제19조	폐 쇄			
(5) 다음의 명령을 이행하지 아니한 경우 (개정 97. 10. 22)					
(가) 법 제13조 제3항의 규정에 의하여 사용중지명령을 받은 자가 계속하여 조업한 경우	법 제18조	경 고	폐 쇄, 허가취소		
(나) 법 제13조 제3항의 규정에 의한 사용중지 명령 외의 명령을 이행하지 아니한 경우	법 제18조	조업정지	폐 쇄, 허가취소		

위 반 사 항	근거법령	행정처분기준			
		1차	2차	3차	4차
(다) 법 제15조의 규정에 의한 개선명령을 받은 자가 이를 이행하지 아니한 경우	법 제18조	조업정지	폐 쇄, 허가취소		
(라) 법 제16조 및 법 제18조의 규정에 의한 조업정지명령을 받은 자가 조업정지일 이후에 조업을 계속한 경우	법 제18조	경 고	폐 쇄, 허가취소		
(마) 삭제 (97. 7. 19)					
(6) 법 제13조 제1항의 규정에 의한 가동개시신고(재신고를 포함한다)를 하지 아니하고 조업을 한 경우 (개정 97. 10. 22)	법 제18조	경 고	폐 쇄, 허가취소		
(7) 법 제9조 제2항의 규정에 의한 배출시설변경신고를 이행하지 아니하거나 법 제10조의 2 제2항의 규정에 의한 권리·의무 승계신고를 하지 아니한 경우 (개정 97. 10. 22)	법 제18조	경 고	경 고	조업정지 5일	조업정지 10일
(8) 법 제21조의 규정에 의한 환경관리인을 임명하지 아니한 경우 (개정 97. 10. 22)	법 제18조 (개정 99. 7. 19)	환 경 관리인 선임명령	경 고	조업정지 5일	조업정지 10일
(9) 삭제 (97. 10. 22)					
(10) 삭제 (97. 10. 22)					

※비 고 : 1. 개선명령·조업정지 및 이전명령기간은 당해 처분의 이행에 따른 시설의 규모, 기술능력, 기계·기구의 종류 등을 감안하여 정하되, 제20조 또는 제23조의 규정에 의한 기간을 초과하여서는 아니된다.

2. (5)의(가) 및 (라) 경우 1차 경고한 날부터 5일 이내에 사용중지명령 또는 조업정지 명령의 이행상태를 확인하고, 그 결과에 따라 다음 단계의 조치를 하여야 한다.

(개정 97. 10. 22)

3. 조업정지(사용중지를 포함한다. 이하 이 호에서 같다)기간은 조업정지처분서에 명시된 조업정지일부터 (1) 및 (5)의 (다)는 당해시설의 개선완료일까지, (2)는 방지시설 설치 완료일까지, (4)의 (가)는 가동개시일까지로 한다.(개정 99. 7. 19)

나. 생활소음·진동의 규제와 관련한 행정처분기준(개정 97. 10. 22)

위 반 사 항	근거방법	행정처분기준			
		1차	2차	3차	4차
(1) 법 제23조 제2항의 규정에 의한 생활소음·진동의 규제기준을 초과한 때	법 제26조	작업시간의 조정, 소음·진동 발생 행위의 중지, 방음·방진 시설의 설치 등의 명령			
(2) 법 제26조의 2의 규정에 의한 이동소음 규제 지역안에서 이동소음원을 사용한 때	법 제26조의2 제1항	이동 소음원의 사용금지, 소리의 크기조절, 사용시간의 제한 등의 명령			

다. 교통소음·진동의 규제와 관련한 행정처분기준(개정 93. 7. 31)

위 반 사 항	근거법령	행정처분기준			
		1차	2차	3차	4차
(1) 법 제34조 제2항의 규정에 의하여 환경부장관이 지정하는 자동차관련연구기관이 보유하여야 할 기술인력이 부족한 경우	법 제34조 제2항	경 고	경 고	지정취소	
(2) 법 제34조 제2항의 규정에 의하여 환경부장관이 지정하는 자동차관련연구기관이 보유하여야 할 기술인력이 전혀 없는 경우	법 제34조 제2항	지정취소			
(3) 법 제34조 제2항의 규정에 의하여 환경부장관이 지정하는 자동차관련연구기관이 구비하여야 할 시험장비가 부족한 경우	법 제34조 제2항	경 고	경 고	지정취소	
(4) 법 제34조 제2항의 규정에 의하여 환경부장관이 지정하는 자동차관련연구기관이 구비하여야 할 시험장비가 전혀 없는 경우	법 제34조 제2항	지정취소			
(5) 법 제35조 제1호의 규정에 의한 사위 또는 기타 부정한 방법으로 인증을 받은 경우	법 제35조 제1호	인증취소			
(6) 법 제35조 제2호의 규정에 의한 제작차에 중대한 결함이 발생되어 개선을 하여도 제작차 소음허용기준을 유지할 수 없는 경우	법 제35조 제2호	인증취소			
(7) 법 제37조 제1항의 규정에 의한 운행차에 대한 점검결과 운행차 소음허용 기준을 초과한 경우	법 제37조 제1항	개선명령			
(8) 법 제37조 제1항의 규정에 의한 운행차 수시점검의 결과(개정 97. 10. 22) (가) 소음기 또는 소음덮개를 떼어버리거나 경음기를 추가로 부착한 경우 (나) (7) 및 (가)에 동시에 해당하는 경우	법 제38조	개선명령 및 사용정지 2일			

라. 생활소음의 규제와 관련한 행정처분기준(삭제 97. 10. 22)

마. 방지사설업자에 대한 행정처분기준(개정 99. 7. 19)

위 반 사 항	근거방법	행정처분기준			
		1차	2차	3차	4차
(1) 법 제44조 각호의 1에 해당하는 경우	법 제45조	등록취소			
(2) 사위 기타 부정한 방법으로 등록을 한 경우		등록취소			
(3) 등록후 2년 이내에 영업을 개시하지 아니하거나 계속하여 2년 이상 영업실적이 없는 경우(개정 99. 7. 19)		등록취소			
(4) 도급 받은 방지사설공사를 일괄하도급 한 경우		등록취소			
(5) 영업정지처분기간중 신규계약에 의하여 영업을 한 경우		등록취소			
(6) 다른 사람에게 등록증을 대여한 경우		영업정지 6월 등록취소			
(7) 고의 또는 중대한 과실로 방지사설의 설계 또는 시공을 부실하게 한 경우		영업정지 6월 등록취소			
(8) 등록된 종류외의 방지사설업을 행한 경우		영업정지 6월 등록취소			
(9) 방지사설기술요원을 정당한 사유없이 법 제50조의 규정에 의한 교육에 불참하게 한 경우		경 고	영업정지 1월	영업정지 3월	영업정지 6월
(10) 영업에 관련된 서류를 영업소소재지에 보존하지 아니한 경우		경 고	영업정지 1월	영업정지 3월	영업정지 6월
(11) 방지사설 및 방지기기의 성능과 효과를 과대하게 선전한 경우		경 고	영업정지 1월	영업정지 3월	영업정지 6월
(12) 법 제43조의 규정에 의한 방지사설업자가 보유하여야 할 기술능력 등이 등록기준에 미달된 경우(개정 99. 7. 19)		경 고 등록취소	영업정지 1월	영업정지 3월	영업정지 6월
(가) 및 (나) 삭제 (99. 7. 19)					
(다) 등록기준의 기술능력에 속하는 기술 인력이 부족한 경우		경 고 등록취소	영업정지 1월	영업정지 3월	영업정지 6월
(라) 등록기준의 기술능력에 속하는 기술인력이 전혀 없는 경우		경 고	영업정지 1월	영업정지 3월	영업정지 6월
(마) 삭제 (99. 1. 22)					
(바) 1월이상 사무실이 없는 경우		경 고	영업정지 1월	영업정지 3월	영업정지 6월
(사) 삭제 (97. 10. 22)					
(아) 삭제 (97. 10. 22)		영업정지 6월 등록취소			
(13) 1년에 3회이상 경고처분을 받은 경우					
(가) 3회		영업정지1			
(나) 4회		영업정지2			
(다) 5회이상		영업정지3			

바. 측정대행업자에 대한 행정처분기준(개정 94. 11. 21)

위 반 사 항	근거법령	행정처분기준			
		1차	2차	3차	4차
(1) 법 제47조 제1항의 규정에 의한 측정대행업자가 보유하여야 할 기술능력 및 장비가 등록기준에 미달된 경우 (가) 기술능력이 없는 경우 (나) 중요장비가 전혀 없는 경우 (다) 사무실이 전혀 없는 경우 (라) 기술능력이 부족한 경우 (마) 중요장비중 일부가 부족 또는 고장으로 사용할 수 없는 경우 (바) 측정업무용 차량이 없는 경우	법 제47조 제5항, 법 제45조	등록취소 등록취소 등록취소 경 고 경 고 영업정지 1월	영업정지1월 영업정지 1월 영업정지 3월	영업정지3월 영업정지 3월 등록취소	등록취소 등록취소
(2) 법 제47조 제3항을 위반한 경우 (가) 측정결과를 잘못 기재한 경우 (나) 측정결과의 산출근거가 부정확하거나 측정결과를 허위로 기재한 경우 (다) 측정대행기록부를 3년간 보존하지 아니한 경우 (라) 측정대행기록부를 측정의뢰자에게 송부하지 아니한 경우 (3) 법 제47조 제4항을 위반한 경우	법 제47조 제5항, 법 제45조 법 제47조 제5항, 법 제45조	경 고 영업정지 15일 영업정지 15일 경 고 경 고	영업정지 5일 영업정지 1월 영업정지 15일 경 고 경 고	영업정지 15일 영업정지 3월 영업정지 3월 영업정지 1월 영업정지 15일	
(4) 측정기술요원을 정당한 사유없이 법 제50조의 규정에 의한 교육에 불참하게 한 경우 (5) 측정대행업자가 다른 사람에게 측정대행업 등록증을 대여한 경우 (6) 기술인력 또는 시료운반차량을 임의로 증원·증편하여 측정대행업무를 한 경우 (7) 영업정지처분기간중에 측정대행업무를 한 경우 (8) 등록한 후 1년 이내에 영업을 개시하지아니하거나 계속하여 1년 이상 영업실적이 없는 경우	법 제47조 제5항, 법 제45조 법 제47조 제5항, 법 제45조 법 제47조 제5항, 법 제45조 법 제47조 제5항, 법 제45조	경 고 등록취소 영업정지 3월 영업정지 3월 등록취소	영업정지 1월 영업정지 6월 등록취소	영업정지 3월 등록취소	영업정지 6월

위 반 사 항	근거법령	행정처분기준			
		1차	2차	3차	4차
(9) 1년에 3회이상 경고처분을 받은 경우	법 제47조 제5항, 법 제45조	영업정지 1월			
(가) 3회		영업정지 3월			
(나) 4회		영업정지 6월			
(다) 5회 이상					

사. 검사대행자와 관련한 행정처분기준(개정 93. 7. 31)

위 반 사 항	근거법령	행정처분기준			
		1차	2차	3차	4차
(1) 법 제48조 제1항의 규정에 의한 검사대행자가 보유하여야 할 기술능력이 부족한 경우	법 제48조 제1항	경 고	경 고	지정취소	
(2) 법 제48조 제1항의 규정에 의한 검사대행자가 구비하여야 할 기술능력이 전혀 없는 경우	법 제48조 제1항	지정취소			
(3) 법 제48조 제1항의 규정에 의한 검사대행자가 구비하여야 할 시험장비가 전혀 없는 경우	법 제48조 제1항	경 고	경 고	지정취소	
(4) 법 제48조 제1항의 규정에 의한 검사대행자가 구비하여야 할 시험장비가 전혀 없는 경우	법 제48조 제1항	지정취소			
(5) 법 제48조 제4항의 규정에 의한 검사대행자 준수사항을 위반한 경우	법 제48조 제1항	경 고	경 고	경 고	지정취소

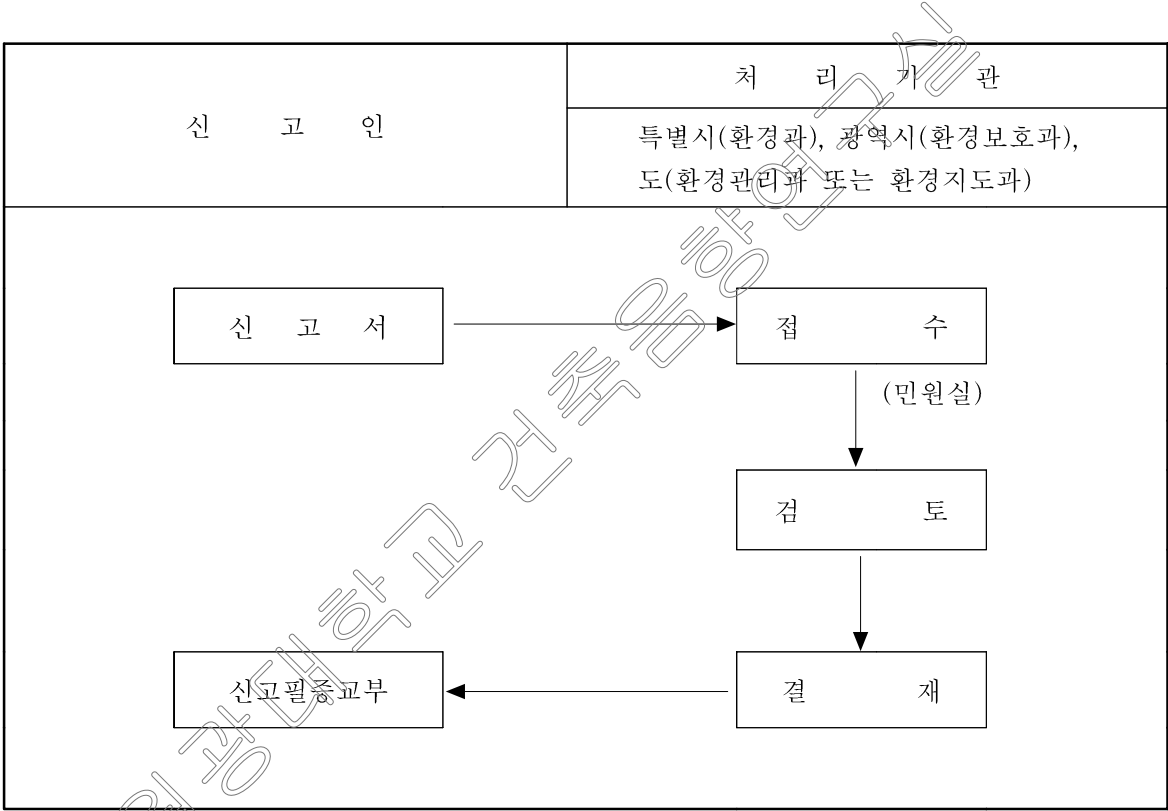
소음·진동배출시설설치신고서						처리기간	
						5일	
신고인	①상호(사업장명칭)						
	②성명(대표자)				③주민등록번호		
	④주소		(전화 :)				
⑤사업장소재지		(전화 :)					
신고내용	⑥업종				⑦주생산품		
	⑧가동개시예정일		년 월 일				
	⑨소음·진동배출시설 및 방지시설						
	배출시설명	용량(마력)	수량(대)	방지시설명	규격	수량	
<p>소음·진동규제법 제9조제1항의 규정에 의하여 배출시설의 설치신고를 합니다.</p> <p>년 월 일</p> <p>신표인 (서명 또는 인)</p> <p>시·도지사 귀하</p>							
※ 구비서류						수수료	
1. 소음·진동방지시설 설치내역서 1부(방지시설의 설치가 면제되는 경우를 제외함)						5,000원	

(뒷 면)

※ 작성요령

- 1. ②란에는 법인의 경우에 성명 대신 직함을 기재하여도 됩니다.
- 2. 방지시설의 설치내역서에는 방지시설별 종류(명칭)·규격·수량 등을 기재하여야 하며, 방 지시
설업자가 방지시설을 설계·시공하는 경우에는 방지시설업등록증 사본이 포함되어야 합니다.

※ 이 신고서는 아래와 같이 처리됩니다.



[별지 제2호서식]

(앞 면)

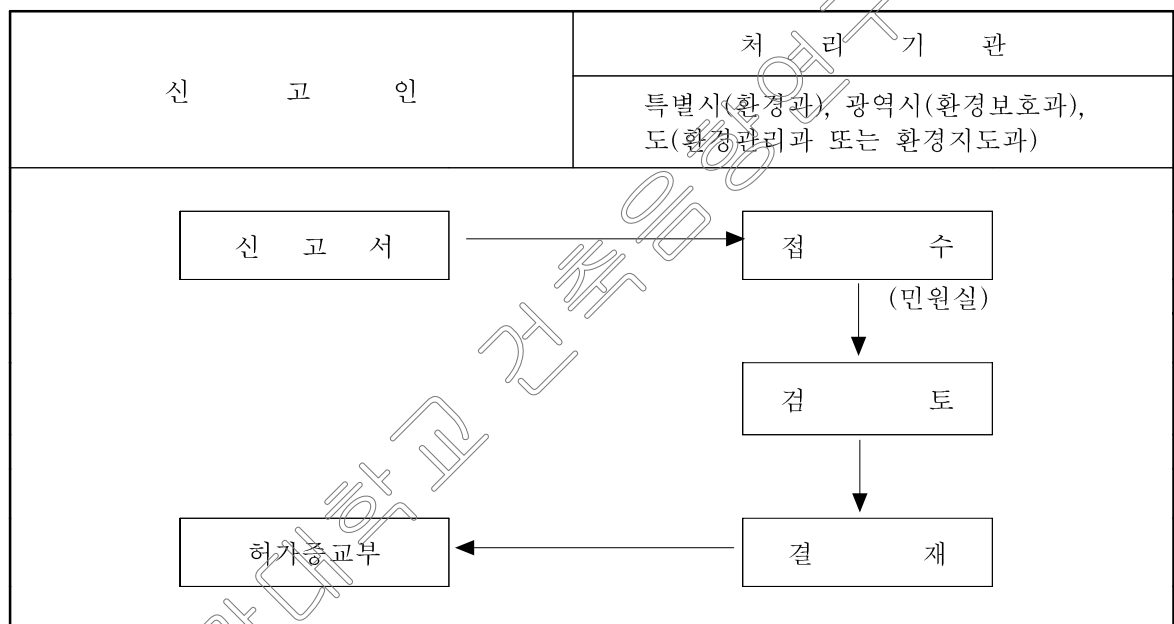
소음·진동배출시설설치허가신청서						처리기간
						5일
신청인	①상호(사업장명칭)					
	②성명(대표자)		③주민등록번호			
	④주소	(전화 :)				
⑤사업장소재지		(전화 :)				
신청	⑥업종		⑦주생산물			
	⑧가동개시예정일	년	월	일		
내용	⑨소음·진동배출시설 및 방지시설					
	배출시설명	용량(마력)	수량(대)	방지시설명	규격	수량
	⑩배출시설의 일일조업(예정)시간					
<p>소음·진동규제법 제9조제1항 단서의 규정에 의하여 배출시설의 설치허가를 받고자 신청합니다.</p> <p>년 월 일</p> <p>신청인 (서명 또는 인)</p> <p>시·도지사 귀하</p>						
※ 구비서류						수수료
1. 삭제 [99·1·25]						10,000원
2. 배출시설의 설치내역서 및 배치도 1부						
3. 방지시설의 설치내역서와 그 도면(방지시설의 설치가 면제되는 경우를 제외함)						

(뒷 면)

※ 작성요령

1. ②란에는 법인인 경우에 성명 대신 직함을 기재하여도 됩니다.
2. 삭제 [99·1·25]
3. 배출시설의 설치내역서에는 각 시설별 명칭·용량·수량 등을 기재하여야 합니다.
4. 방지시설의 설치내역서에는 방지시설별 종류(명칭)·규격·수량 등을 기재하여야 하며, 방지시설업자가 방지시설을 설계·시공하는 경우에는 방지시설업등록증 사본이 포함되어야 합니다.

※ 이 신청서는 아래와 같이 처리됩니다.



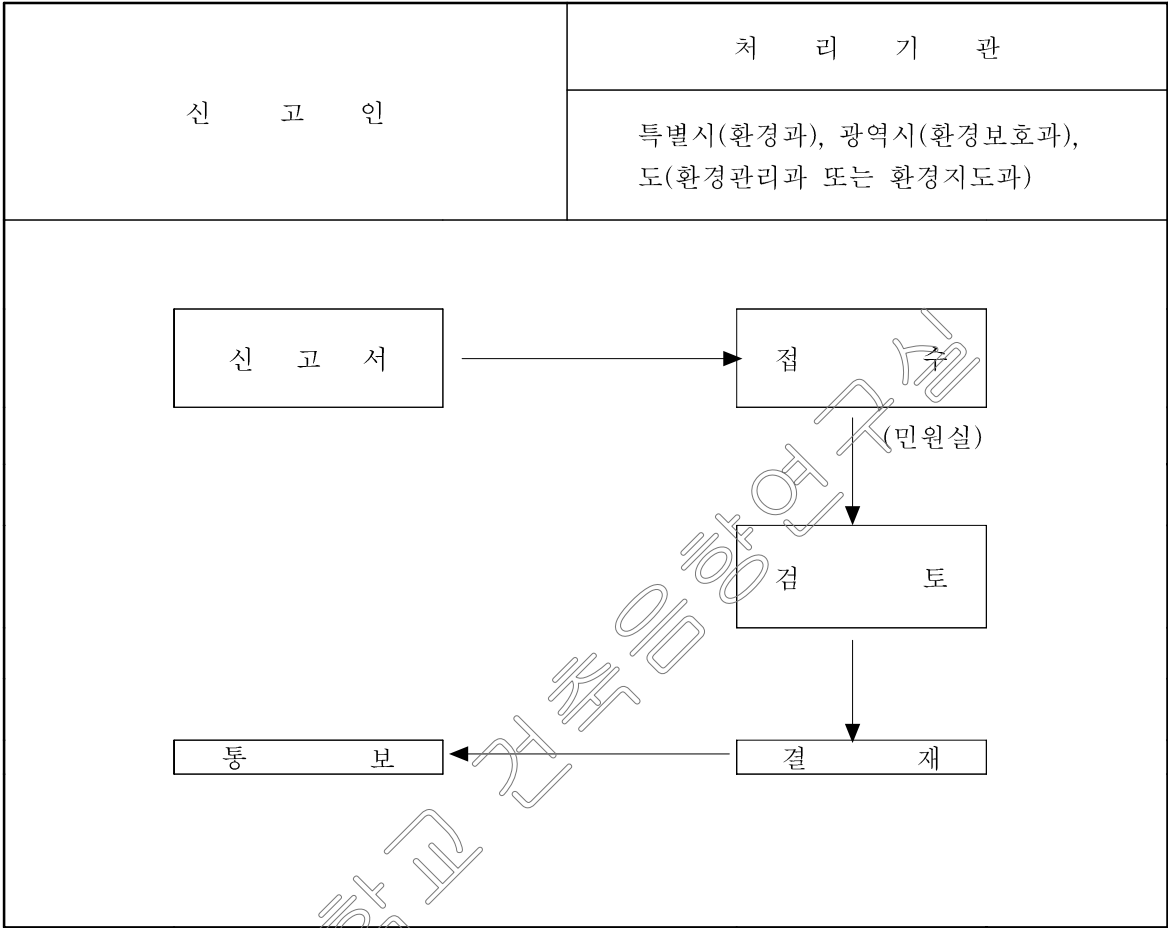
신고번호	소음·진동배출시설설치신고필증		
제 호			
①상 호(사업장명칭)			
②성 명(대 표 자)		③주민등록번호	
④사 업 장 소 재 지	(전화 :)		
⑤방 지 시 설 명	규 격	수 량	
신 고 사 항	⑥소 음 · 진 동 배 출 시 설		
	배 출 시 설 명	용 량(마력)	수 량(대)
<p>소음·진동규제법 제9조제1항의 규정에 의하여 배출시설의 설치신고를 수리합니다.</p> <p>년 월 일</p> <p>시·도지사 (인)</p>			

허가번호	소음·진동배출시설설치허가증		
제 호			
①상 호(사업장명칭)			
②성 명(대 표 자)		③주민등록번호	
④사 업 장 소 재 지	(전화 :)		
⑤방 지 시 설 명	규 격	수 량	
허 가 사 항	⑥소음·진동배출시설		
	배 출 시 설 명	용 량(마력)	수 량(대)
	⑦허 가 조 건		
<p>소음·진동규제법 제9조제1항 단서의 규정에 의하여 배출시설의 설치를 허가합니다.</p> <p>년 월 일</p> <p>시·도지사 (인)</p>			

허가 또는 신고 번호		소음·진동배출시설변경신고서						처 리 기 간			
제 호								시설변경 : 5일		기타 즉시	
신 고 인	①상 호(사업장명칭)										
	②성 명(대 표 자)				③주민등록번호						
	④주 소		(전화 :)								
⑤사 업 장 소 재 지		(전화 :)									
⑥변 경 사 유											
⑦가 동 개 시 예 정 일		년 월 일									
변경내용	시설 변경	⑧기 존 사 항					⑨변 경 사 항				
		시설명	용량 (마력)	수량 (대)	소음 [dB(A)]	진동 [dB(V)]	시설명	용량 (마력)	수량 (대)	소음 [dB(A)]	진동 [dB(V)]
	기타 변경										
<p>소음·진동규제법 제9조제2항의 규정에 의하여 위와 같이 신고합니다.</p> <p>년 월 일</p> <p>신고인 (서명 또는 인)</p> <p>시·도지사 귀하</p>											
※ 구비서류								수 수 료			
1. 변경내용을 증명하는 서류 1부								없 음			
2. 배출시설설치신고필증 또는 배출시설설치허가증											

(뒷 면)

이 신고서는 아래와 같이 처리됩니다.



[별지 제7호서식]

허가 또는 신고 번호		소음·진동배출시설가동개시신고서		처리기간
제 호				즉 시
신 고 인	①상 호(사업장명칭)			
	②성 명(대 표 자)		③주민등록번호	
	④주 소	(전화 :)		
⑤사 업 장 소 재 지		(전화 :)		
⑥업 종				
⑦가 동 개 시 예 정 일		년 월 일		
⑧설 치 명 세				
⑨시설설치의 부합여부 확인				
확 인 사 항		부 합 여 부		
○ 신고사항 등과 부합하는지 여부				
○ 기타 신고등과 관련된 사항의 이행여부				
위와 같이 부합여부를 확인하였습니다.				
년 월 일				
확인자 (서명 또는 인)				
소음·진동규제법 제13조제1항의 규정에 의하여 배출시설 또는 방지시설의 부합여부를 확인하고 가동개시를 신고합니다.				
년 월 일				
신고인 (서명 또는 인)				
시·도지사 귀하				
※ 구비서류				수 수 료
1. 배출시설설치신고필증 또는 배출시설설치허가증				없 음
2. 삭제 [99·7·19]				

[별지 제8호서식]

허가 또는 신고 번호	소음·진동배출시설가동개시일변경신고서			처리기간
제 호				즉 시
①상 호(사업장명칭)				
②성 명(대 표 자)		③주민등록번호		
④사 업 장 소 재 지	(전화 :)			
변 경 전		변 경 후		
⑤가 동 개 시 예 정 일	년 월 일	⑥가 동 개 시 예 정 일	년 월 일	
⑦변 경 사 유				
<p>소음·진동규제법시행규칙 제17조의 규정에 의하여 배출시설의 가동개시일 변경을 신고합니다.</p> <p>년 월 일</p> <p>신고인 (서명 또는 인)</p> <p>시·도지사 귀하</p>				
※ 무비서류 : 없음				수 수 료
				없 음

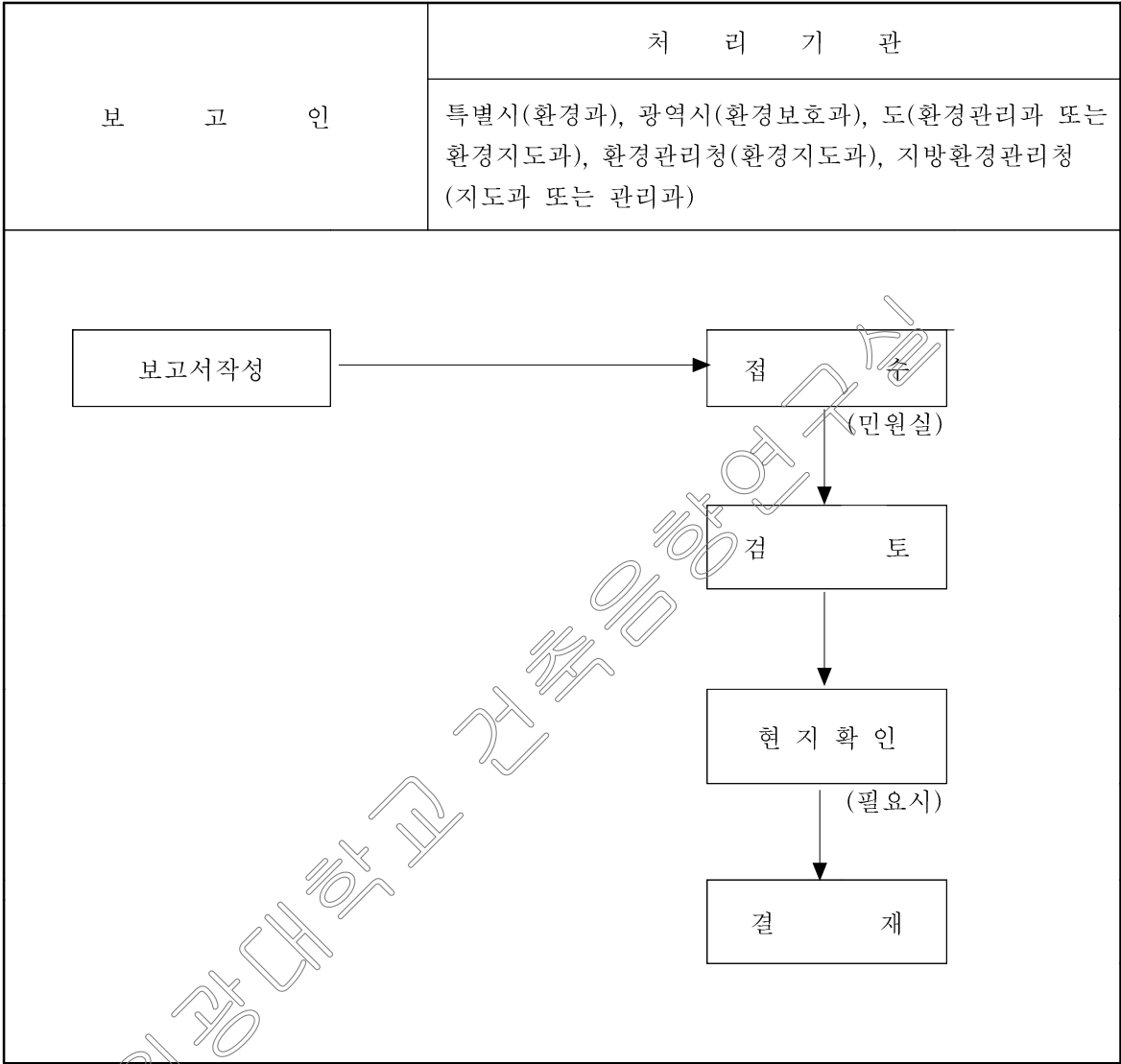
[별지 제14호서식]

(앞 면)

허가 또는 신고 번호	소음 <input type="checkbox"/> 배출시설 · 진동 <input type="checkbox"/> 방지시설 의 <input type="checkbox"/> 조치 명령 <input type="checkbox"/> 개선 명령 <input type="checkbox"/> 조업정지명령 등 <input type="checkbox"/> 사용중지명령 이행보고서			처리기간
제 호				4일 (검사기간제외)
보 고 서	①상 호(사업장명칭)			
	②성 명(대 표 자)		③주민등록번호	
	④주 소	(전화 :)		
⑤사 업 장 소 재 지		(전화 :)		
⑥업 종				
⑦배출시설 및 방지시설 의 위치				
⑧배출시설 및 방지시설명				
⑨조치명령(개선명령·조업 정지명령 등·사용중지 명령)사항				
⑩조치명령(개선명령·조업 정지명령 등·사용중지 명령)의 이행일				
<p>소음·진동규제법시행령 제5조제1의 규정에 의하여 <input type="checkbox"/> 조치명령, <input type="checkbox"/> 개선명령, <input type="checkbox"/> 조업정지명령 등, <input type="checkbox"/> 사용중지명령을 이행하였기에 보고합니다.</p> <p>년 월 일</p> <p>보고인 (서명 또는 인)</p> <p>귀하</p>				
※ 구비서류 : 없 음				수 수 료
				없 음

(뒷 면)

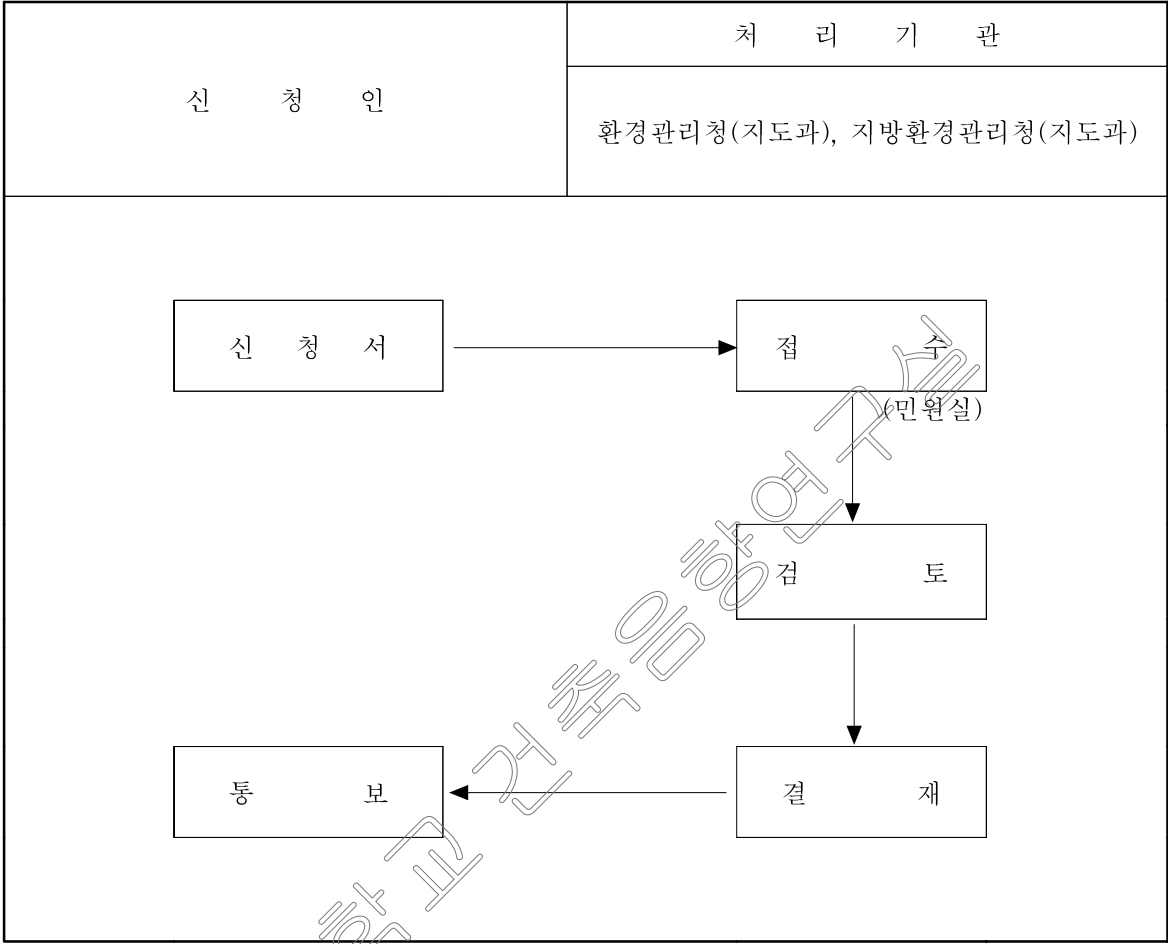
이 보고서는 아래와 같이 처리됩니다.



환 경 친 화 기 업 지 정 신 청 서				
신 청 인	①상 호(사업장명칭)			
	②성 명(대 표 자)		③주민등록번호	
	④주 소	(전 화 :)		
⑤사 업 장 소 재 지		(전 화 :) (FAX :)		
⑥본 사 소 재 지		(전 화 :) (FAX :)		
⑦ 신 청 현 황	사업장규모(종 별)	대 기 : 수 질 :	주 생 산 품	
	자 본 금(억 원)		종업원수(명)	사무직() 생산직()
	환경관리 현황 및 개선 계획서 요약			
<p>소음·진동규제법 제20조제2항의 규정에 의하여 환경친화기업으로 지정 받고자 신청합니다.</p> <p>년 월 일</p> <p>신청인 (서명 또는 인)</p> <p>귀하</p>				
※ 구비서류 : 환경관리현황·환경성평가 및 환경개선계획서 각20부				수 수 료
				없 음

(뒷 면)

이 신청서는 아래와 같이 처리됩니다.



[별지 제17호서식]

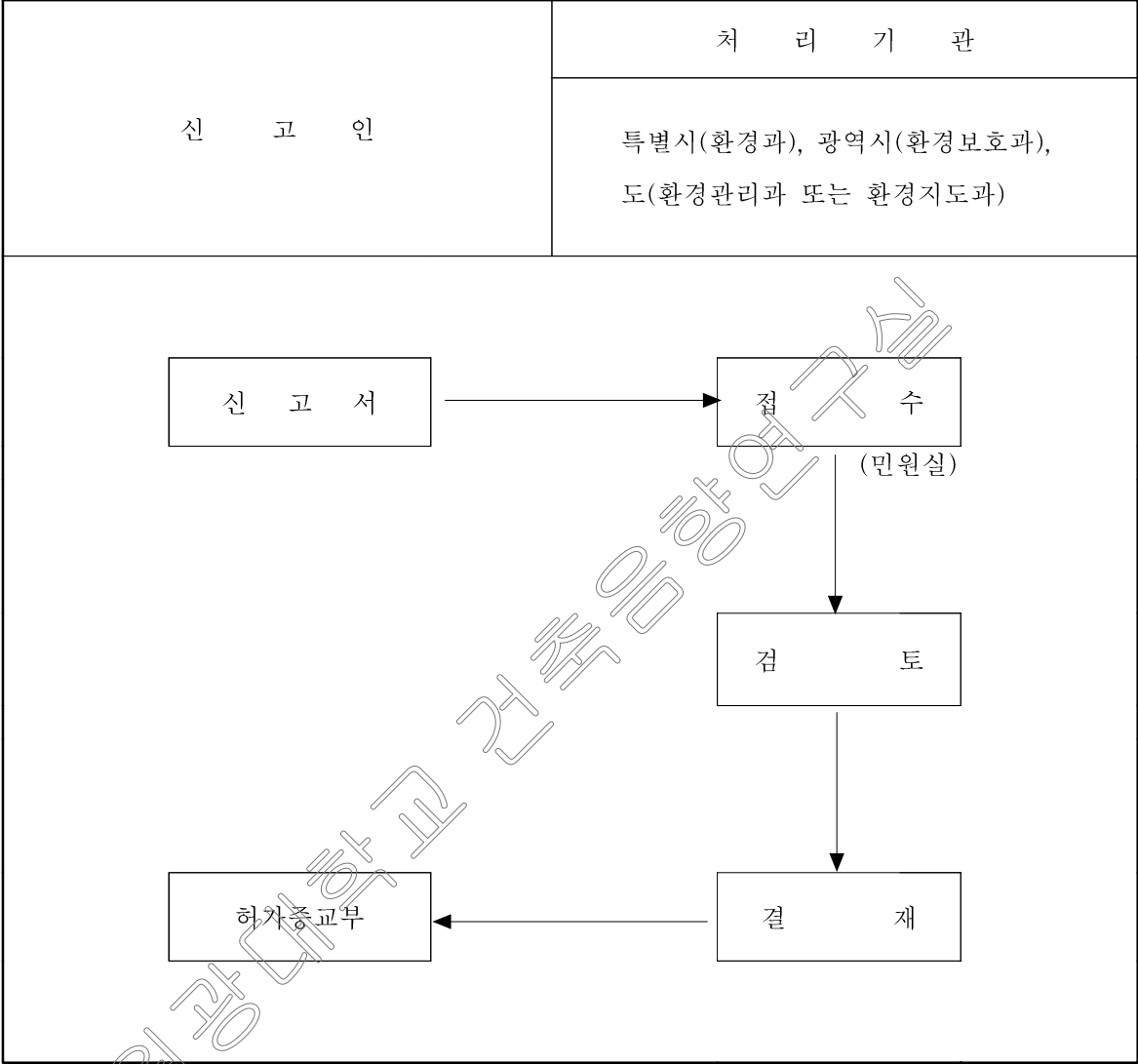
허가번호		<input type="checkbox"/> 대기 <input type="checkbox"/> 수질 <input type="checkbox"/> 소음·진동				<input type="checkbox"/> 임명 <input type="checkbox"/> 개입		신고서		처리기간			
제 호		<input type="checkbox"/> 소음·진동										즉 시	
신고인	①상 호(사업장명칭)												
	②성 명(대 표 자)						③주민등록번호						
	④주 소		(전화 :)										
⑤사 업 장 소 재 지		(전화 :)											
⑥배 출 시 설 중 별		대기 중, 수질 중											
환경 관 리 인	성 명	주민등록번호	자격구분	자격취득일	취업일	직 위	비 고						
	(가)												
	(나)												
	(다)												
	(라)												
	(마)												
대기환경보전법 제24조제1항, 수질환경보전법 제23조제1항 또는 소음·진동규제법 제21조제1항의 규정에 의하여 환경관리인 <input type="checkbox"/> 임명 <input type="checkbox"/> 을 신고합니다 <input type="checkbox"/> 개입													
년 월 일 신고인 (서명 또는 인)													
※ 구비서류 : 해당분야 국가기술 환경기사자격증 원본(기재사항 기록후 반환) 또는 환경관리인 자격기준에 적합하다고 인정 할 수 있는 서류 1부										수 수 료			
										없 음			

[별지 제18호서식]

(앞 면)

특 정 공 사 사 전 신 고 서				처리기간
				즉 시
신 고 인	①상 호(사업장명칭)			
	②성 명(대 표 자)		③주민등록번호	
	④주 소	(전화 :)		
	⑤공 사 명 칭			
	⑥공 사 장 소 재 지	(전화 :)		
신 고 내 용	⑦공사의 목적에 따른 시설 또는 공작물의 종류			
	⑧공 사 규 모			
	⑨공사에 사용되는 기계·기구의 명칭 및 형식			
	⑩특정장비를 사용하는 공사기간	년 월 일 ~ 년 월 일(일간)		
		작업개시	작업종료	실제작업일수
		시	시	일간
⑪발주자의 성명(명칭) 및 주소(법인은 대표자 성명)				
⑫현장책임자의 성명 및 연락처	(전화 :)			
<p>소음·진동규제법 제25조 및 동법시행규칙 제33조제2항의 규정에 의하여 특정공사를 실시하고자 신고합니다.</p> <p>년 월 일</p> <p>신고인 (서명 또는 인)</p> <p>시·도지사 귀하</p>				
<p>※ 구비서류</p> <p>1. 특정공사개요(공사목적 및 공사일정표)</p> <p>2. 공사장 위치도(공사장 주변주택등 피해대상 표시)</p> <p>3. 방음·방진시설 설치내역 및 도면</p> <p>4. 소음·진동저감대책</p>				<p>수 수 료</p> <p>없 음</p>

※ 이 신고서는 아래와 같이 처리됩니다.



[별지 제19호서식]

신고번호	특 정 공 사 사 전 신 고 필 증			
제 호				
신고인	①상 호(사업장명칭)		②전 화	
	②성 명(대 표 자)		④주민등록번호	
⑤공 사 명 칭				
⑥공 사 장 소 재 지		(전화 :)		
⑦특 정 기 계 · 장 비				
⑧공 사 실 시 기 간	년 월 일 ~ 년 월 일(일간)			
	작 업 개 시	작 업 종 료	실제작업일수	
	시	시	일간	
⑨소음 · 진동 방지 방법				
<p>소음 · 진동규제법 제25조 및 동법시행규칙 제33조제2항의 규정에 의하여 특정공사의 사전신고를 수리합니다.</p> <p style="text-align: center;">년 월 일</p> <p style="text-align: right;">시 · 도지사 (인)</p>				

(뒷 면)

※ 공사시행시 주의사항

- 소음 · 진동규제법 제23조제2항의 규정에 의한 생활소음 · 진동의 규제기준을 반드시 준수 할 것
(허용기준을 초과한 경우에는 동법 제26조의 규정에 의하여 공사중지명령 등을 받게 됨)
- 소음 · 진동의 억제를 위하여 신고시에 제시한 방음시설설치등 소음 · 진동저감대책을 계획대로 반드시 이행한 후 공사할 것
- 신고한 기계 · 장비외의 특정기계 · 장비를 사용하지 말 것
- 사용기간 및 시간을 엄수할 것
- 저소음 건설기계 · 장비를 선택하여 사용하고, 가급적 시간대별로 분산 투입할 것
- 건설기계 · 장비의 운전 · 정비불량으로 인한 소음 · 진동발생을 없도록 할 것
- 건설기계 · 장비의 불필요한 공회전을 삼가할 것

[별지 제20호서식]

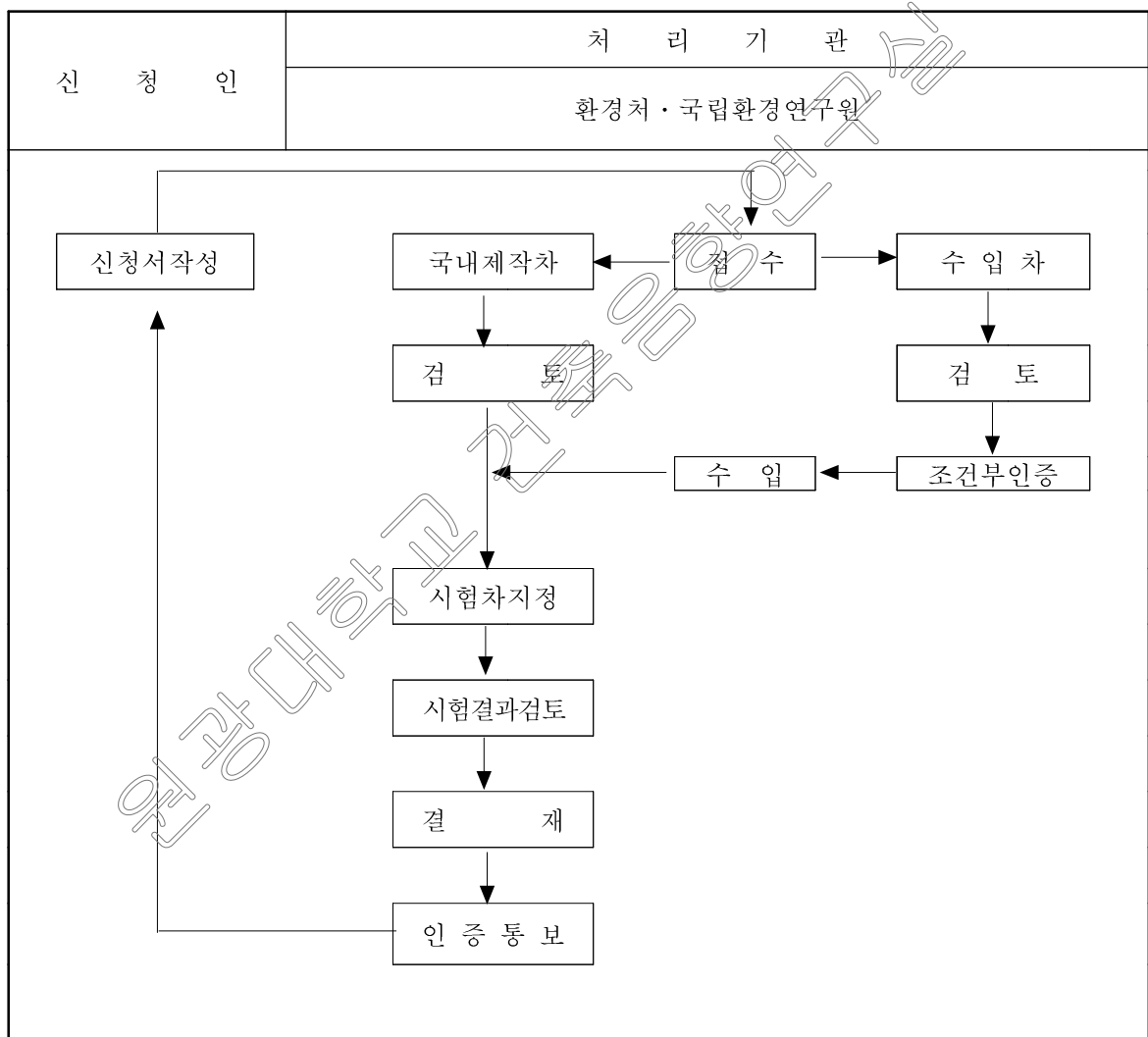
<div> <div>자동차소음</div> <div> <input type="checkbox"/>인 증 <input type="checkbox"/>인증생략 </div> <div>신청서</div> </div>					<div>처 리 기 간</div> <div>20일(소음시험기간 제외)</div> <div>15일(인 증 생 략)</div>	
신 청 인	①상 호(사업장명칭)					
	②성 명(대 표 자)		③주민등록번호			
	④주 소		(전화번호 :)			
⑤사업장소재지		(전화번호 :)				
⑥자 동 차 명 칭 (형 상)		⑦자 동 차 형식(용도)	⑧엔진형식	⑨차 종	⑩사용연료	⑪제 작 사
⑫엔진배기량		⑬최대출력	⑭변속기	⑮차량 총중량	[16]공차중량	[17]선택사양
[18] 소음방지장치 부착내용					[19]용 도	
<div> <div>소음·진동규제법 제33조제1항 및 동법시행규칙 제40조제1항 및 제2항의 규정에</div> <div>의하여 자동차 소음 <input type="checkbox"/> 인증 · <input type="checkbox"/> 인증생략을 신청합니다.</div> <div> <div>년 월 일</div> <div>신청인 (서명 또는 인)</div> </div> </div>						
<div>※ 구비서류</div> <div> 1. 자동차의 제원명세에 관한 서류(영 제6조의2제2항제1호 내지 제4호의 자동차외의 자동차의 경우에 한함)1부 2. 자동차 소음저감에 관한 서류 1부(인증의 경우에 한함) 3. 기타 인증에 필요하여 환경부장관이 정하는 서류 1부(인증의 경우에 한함) 4. 인증의 생략대상 자동차임을 확인할 수 있는 관계서류(인증생략의 경우에 한함) 1부 </div> <div>※ 수입자동차의 경우에는 구비서류 각각 2부</div>					<div>수 수 료</div> <div>없 음</div>	

(뒷 면)

※ 작성요령

1. ⑨란은 경자동차·승용자동차·소형화물자동차·중량자동차로 구분 기재합니다.
2. ⑫란에서 [16]란까지의 단위는 각각 CC, PS/rpm, 단수, kg으로 기재합니다.
3. [17]란은 50%이상 선택사양품목을 기재합니다.
4. [18]란은 소음방지장치를 기재합니다.
5. [19]란은 시내버스·자가용으로 구분하여 기재합니다.

이 신청서는 아래와 같이 처리됩니다.



인 증 번 호		자 동 차 소 음 인 증 서				
제 호						
①상호(사업장명칭)			②성 명 (대표자)		③주민등록 번 호	
④주 소		(전화 :)				
⑤사 업 장 소 재 지		(전화 :)				
신 청 내 용	자동차명칭 (형 상)	자동차형식 (용 도)	엔진형식	차 종	사용연료	제 작 사
	엔진배기량	최대출력	변 속 기	차량총중량	공차중량	선택사양
	⑦소음방지장치 부착내용					
	⑧동 일 차 종		“뒀 면 기 재”			
	⑨인 증 조 건					
1. 자동차 소음관련 부품이 제성능을 유지하게 하기 위하여 사용자의 정비지침 제공등 필요한 조치를 할 것 2. 소음·진동규제법 제35조의 규정에 해당 할 때에는 본 인증이 취소될 수 있음						
소음·진동규제법 제33조제1항 및 동법시행규칙 제42조의 규정에 의하여 인증합니다. <div style="text-align: center;"> 년 월 일 </div> <div style="text-align: right;">(인)</div>						
※ 구비서류 1. 삭제 [99·1·25] 2. 배출시설의 설치내역서 및 배치도 1부 3. 방지시설의 설치내역서와 그 도면(방지시설의 설치가 면제되는 경우를 제외함)					수 수 료 10,000원	

(뒷 면)

⑧ 동 일 차 중								
자동차 명 칭 (형 식)	엔 진 형 식	배기량 (cc)	최대출력 (ps/rpm)	변속기 (단)	선택사양 (50%)	공 차 중 량 (kg)	차 량 총 중량 (kg)	추 가 인 증 거

[별지 제22호서식]

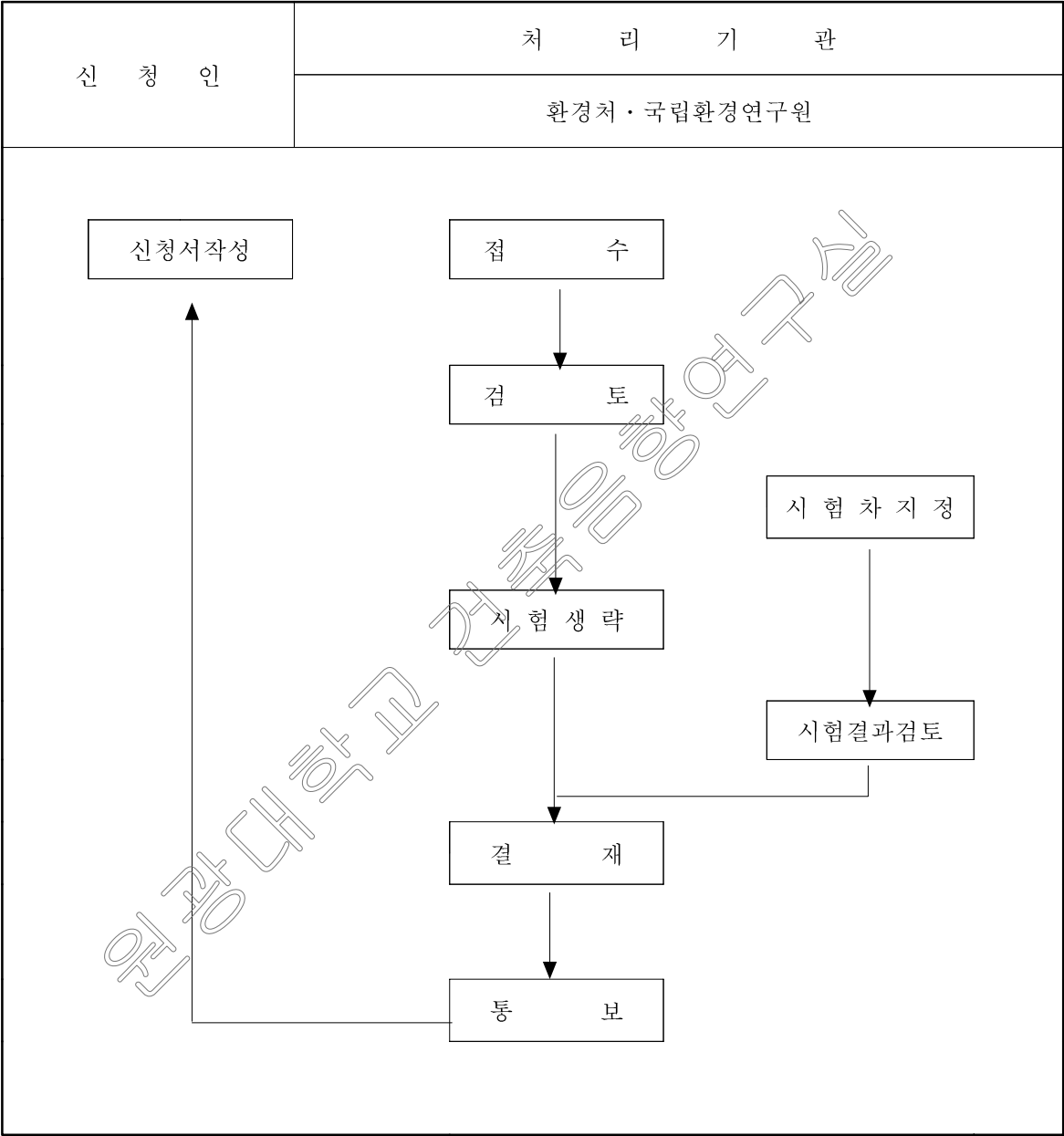
(앞 면)

인증번호		자 동 차 소 음 변 경 증 신 청 서		처리기간	
제 호				20일(소음시험 기간제외)	
신청인	①상 호(사업장명칭)		②성명(대표자)		
	③주 민 등 록 번 호		④차 종		
	⑤주 소	(전화 :)			
⑥사 업 장 소 재 지		(전화 :)			
⑦당초 인증차에 대한 변경사항					
항 목					
당초자동차					
변경자동차					
⑧변 경 사 유					
<p>소음·진동규제법 제33조제2항 및 동법시행규칙 제43조의 규정에 의하여 자동차 소음인증 변경을 신청합니다.</p> <p>년 월 일</p> <p>신청인 (서명 또는 인)</p>					
<p>※ 구비서류</p> <p>1. 동일차종임을 입증할 수 있는 서류 1부</p> <p>2. 자동차제원명세서 1부</p> <p>3. 변경된 인증내용에 대한 설명서 1부</p> <p>4. 인증내용변경 전·후의 소음변화에 대한 검토서 1부</p>				<p>수 수 료</p> <p>없 음</p>	

※ 작성요령

- 1. ⑦란은 변경내용과 당초 내용을 요약해서 항목별로 기재합니다.
- 2. ⑧란은 이미 인증된 내용에 대한 변경의 필요성 등 사유를 기재합니다.

이 신청서는 아래와 같이 처리됩니다.



[별지 제22호의2서식]

허가또는 신고번호		권리·의무승계신고서		처리기간	
제 호				즉 시	
신 고 인	①상 호(사업장명칭)				
	③성 명(대 표 자)		③주민등록번호		
	④주 소		(전화 :)		
⑤사 업 장 소 재 지		(전화 :)			
⑥승 계 사 유					
신 고 사 항					
구 분		승 계 전		승 계 후	
⑦사업자 성명 (법인인 경우 그 대표자 성명)					
⑧상 호(사 업 장 명 칭)					
<p>소음·진동규제법 제33조의2제2항의 규정에 의하여 권리·의무의 승계를 신고합니다.</p> <p>년 월 일</p> <p>신고인 (서명 또는 인)</p> <p>귀하</p>					
※ 구비서류 1. 인증서 원본 2. 승계사실을 증명하는 서류 1부				수 수 료	
				없 음	

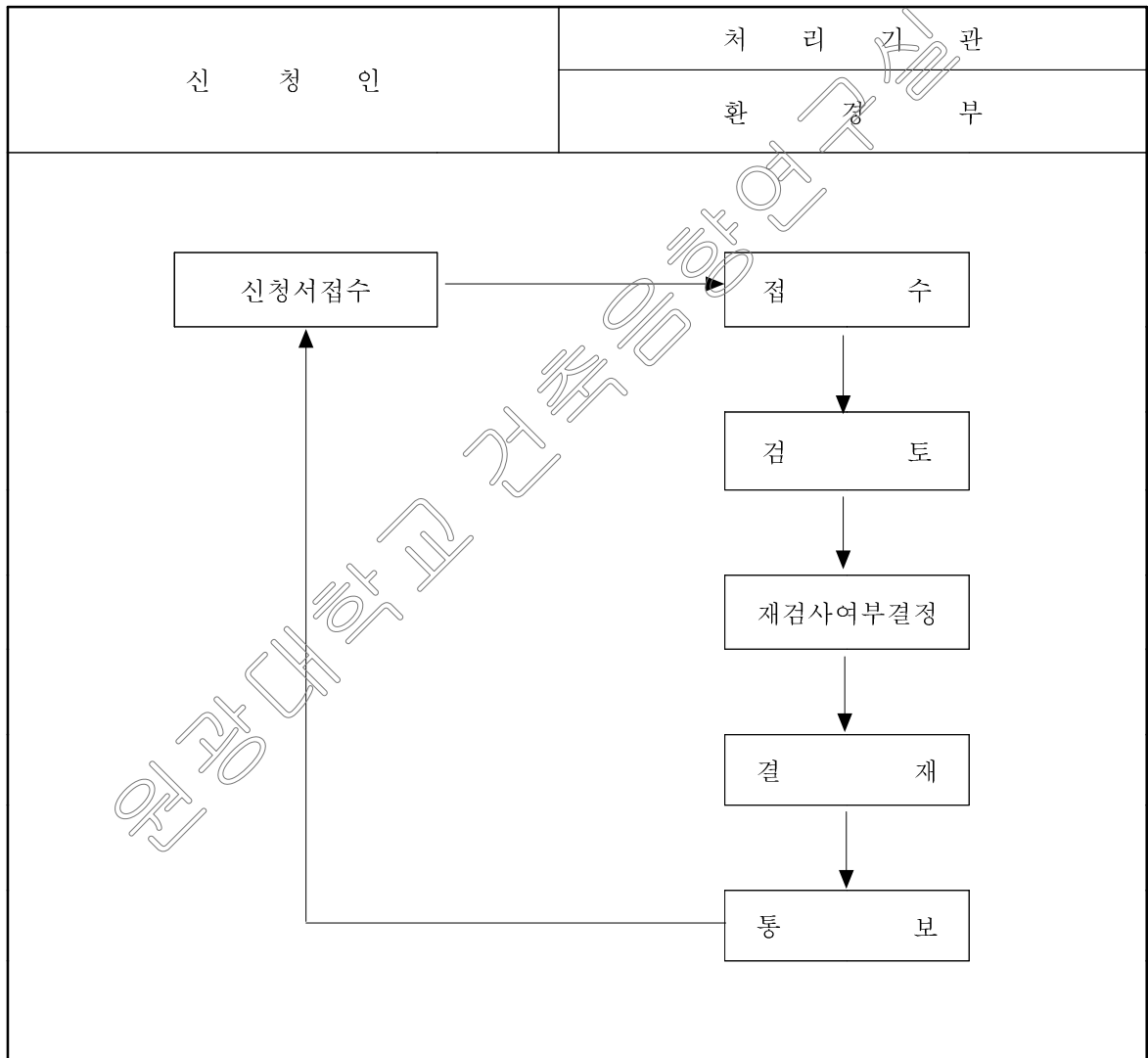
[별지 제23호서식]

(앞 면)

<input type="checkbox"/> 수시검사 <div style="text-align: center;">재 검 사 신 청 서</div> <input type="checkbox"/> 정기검사						처리기간	
						15일 (개선기간 제외)	
신청인	①상 호(명 칭)						
	③성 명(대 표 자)		③주민등록번호				
	④주 소		(전화 :)				
⑤사 업 장 소 재 지		(전화 :)					
⑥인 증 번 호		⑦검 사 일 자		년 월 일			
⑧자 동 차 재 원							
자동차명칭 (형 상)	자동차형식	엔진형식	차 종	사 용 연 료	제 작 사		
⑨검 사 결 과							
모집단위 크 기	표 본 의 크 기	기준초과 크 기	검 사 항 목	기 준	평균치	최저치	최고치
대	대	대	가속주행소음				
			배 기 소 음				
			경 적 소 음				
<p>소음·진동규제법 제34조 제1항, 동법시행령 제7조제3항 및 동법시행규칙 제46조의 규정에 의하여 재검사를 신청합니다.</p> <p style="text-align: center;">년 월 일</p> <p style="text-align: center;">신청인 (서명 또는 지장)</p> <p>환경부장관 귀하</p>							
※ 첨부서류 1. 재검사신청의 사유서 1부 2. 제작자소음허용기준초과 원인의 기술적 조사내용에 관한 서류 3. 개선계획 및 사후관리대책에 관한 서류 1부						수 수 료	
						없 음	

※ 작성요령

1. ⑧란의 “차종”은 경자동차·승용자동차·소형화물자동차·중량자동차로 구분 기재합니다.
 2. ⑨란의 “모집단의 크기”는 최초검사시의 검사대상 자동차 대수를 기재합니다.
 3. ⑨란의 “표본의 크기”는 최초검사시의 검사자동차 대수를 기재합니다.
 4. ⑨란의 “기준초과 대수”는 최초검사 자동차중 기준초과 대수를 기재합니다.
 5. ⑨란은 “검사항목”에서 “최고치”까지는 시험항목별로 구분 기재합니다.
- 이 신청서는 아래와 같이 처리됩니다.



[별지 제26호서식]

(앞 면)

확인서번호		정 비 · 검 검 확 인 서						
제 호								
신고인	①상 호(명 칭)		②차량번호					
	③성 명(운 전 자)		④주민등록 번 호		⑤차 종			
	⑥주 소		(전화 :)					
⑦사 업 장 소 재 지			(전화 :)					
확 인 사 항	⑧정 비 · 점 검 일 자		년 월 일		⑨정비 · 점검자성명			
	⑩소 음 검 사 결 과	소 음	배 기 소 음		정 측 소 음			
		개 선 전	dB(A)		dB(C)			
		개 선 후	dB(A)		dB(C)			
	⑪환경부장관이 정하는 소음저감장치를 그 유효기간내에 교체한 경우		소음저감장치명칭		교 체 연 월 일			
	⑫환경부장관이 정하는 소음저감장치를 설치 한 내역							
	⑬개선명령받은 자동차 에 대한 정비 · 점검 한 내역							
<p>소음 · 진동규제법시행규칙 제54조 및 동규칙 제55조제2항의 규정에 의하여 정비 · 점검을 확인합니다.</p> <p>년 월 일</p> <p>운행자 검사대행업체명 : 주식회사(전화 :)</p> <p>정비 · 점검책임자 : (서명 또는 인)</p> <p>검사대행자(대표자) : (서명 또는 인)</p>								

※ 작성요령

1. ①내지 ⑦란은 자동차의 운전자 또는 소유자에 대한 사항을 기재합니다.
2. ⑨란은 실제 정비·점검자 성명을 기재합니다.
3. ⑩란은 정비전과 정비후로 구분하여 환경부장관이 정한 운행차소음검사 방법에 의하여 측정한 수치를 기재합니다.
4. ⑪란은 소음방지장치등 환경부장관이 별도 지정한 소음관련 부품을 유효기간내 교체한 내역을 기재합니다.
5. ⑫란은 소음저감을 위하여 환경부장관이 별도 지정한 부품을 설치한 내역을 기재합니다.
6. ⑬란은 개선명령과 관련하여 소음저감을 위한 정비·점검한 내용을 기재합니다.

[별지 제27호서식]

확인서번호		<input type="checkbox"/> 개 선		
제 호		명령서 <input type="checkbox"/> 사용정지		
수 명 인	①상 호(명 칭)			
	②소 유 자 성 명 (운 전 자 성 명)		④주민등록번호	
	④주 소	(전화 :)		
⑤사 업 장 소 재 지		(전화 :)		
명 령 사 항	⑥차 동 차 번 호		⑦차 종	
	⑧사 유		⑨개 선 기 한	년 월 일까지
	⑩차 동 차 사 용 정 지 기 간	년 월 일 ~ 년 월 일까지		
점 검 일 시 및 장 소		⑪점검일시	년 월 일 시	
		⑫점검장소		
⑬ 점 검 결 과	소 음	배 기 소 음	경 적 소 음	
	허 용 기 준 치	dB(A)이하	dB(C)이하	
	측 정 치	dB(A)	dB(C)	
	소 음 관 련 장 치			
<p>소음·진동규제법 제38조제1항 및 동법시행규칙 제55조제1항 및 동규칙제56조1항의 규정에 의하여 개선명령 또는 사용정지명령을 합니다.</p> <p style="text-align: center;">년 월 일</p> <p style="text-align: right;">(인)</p>				

※ 알려드립니다.

1. 개선명령을 받은 자동차소유자는 개선명령일부터 7일이내에 정비를 하여 시·도 지사가 지정한 가까운 운행차검사대행자(또는 교통안전진흥공단의 자동차검사소)로부터 개선을 완료하였다는 정비·점검확인서를 발급받아 개선명령서를 첨부하여 개선명령일부터 10일이내에 개선명령기관에 제출하여야 합니다.
2. 만일 개선명령을 받고도 개선을 하지 아니하고 개선결과를 확인할 수 있는 정비·점검확인서를 개선완료보고기한내에 제출하지 아니할 경우에는 소음·진동규제법 제59조제2의3호의 규정에 의한 개선명령 불응에 해당되어 6월이하의 징역 또는 200만원이하의 벌금에 처하게 되며, 개선명령일부터 7일 이내에 개선을 완료하고도 위 1항의 정비·점검확인서와 개선명령서를 개선명령일부터 10일이내 제출하지 아니할때에는 소음·진동규제법 제61조제1항제7호의2의 규정에 의한 개선완료보고 미이행에 해당되어 50만원이하의 과태료처분에 해당됩니다.
3. 또한 소음허용기준을 초과하여 사용정지명령을 받고 사용정지 기한내에 그 자동차를 사용할 경우에는 소음·진동규제법 제59조제2호의3의 규정에 의하여 6월이하의 징역 또는 200만원이하의 벌금에 처하게 됩니다.

※ 운행차검사대행자가 자동차 정비업무를 하고 있는 경우에는 한 곳에서 정비 및 개선결과 확인이 동시에 가능하여 편리할 것입니다.

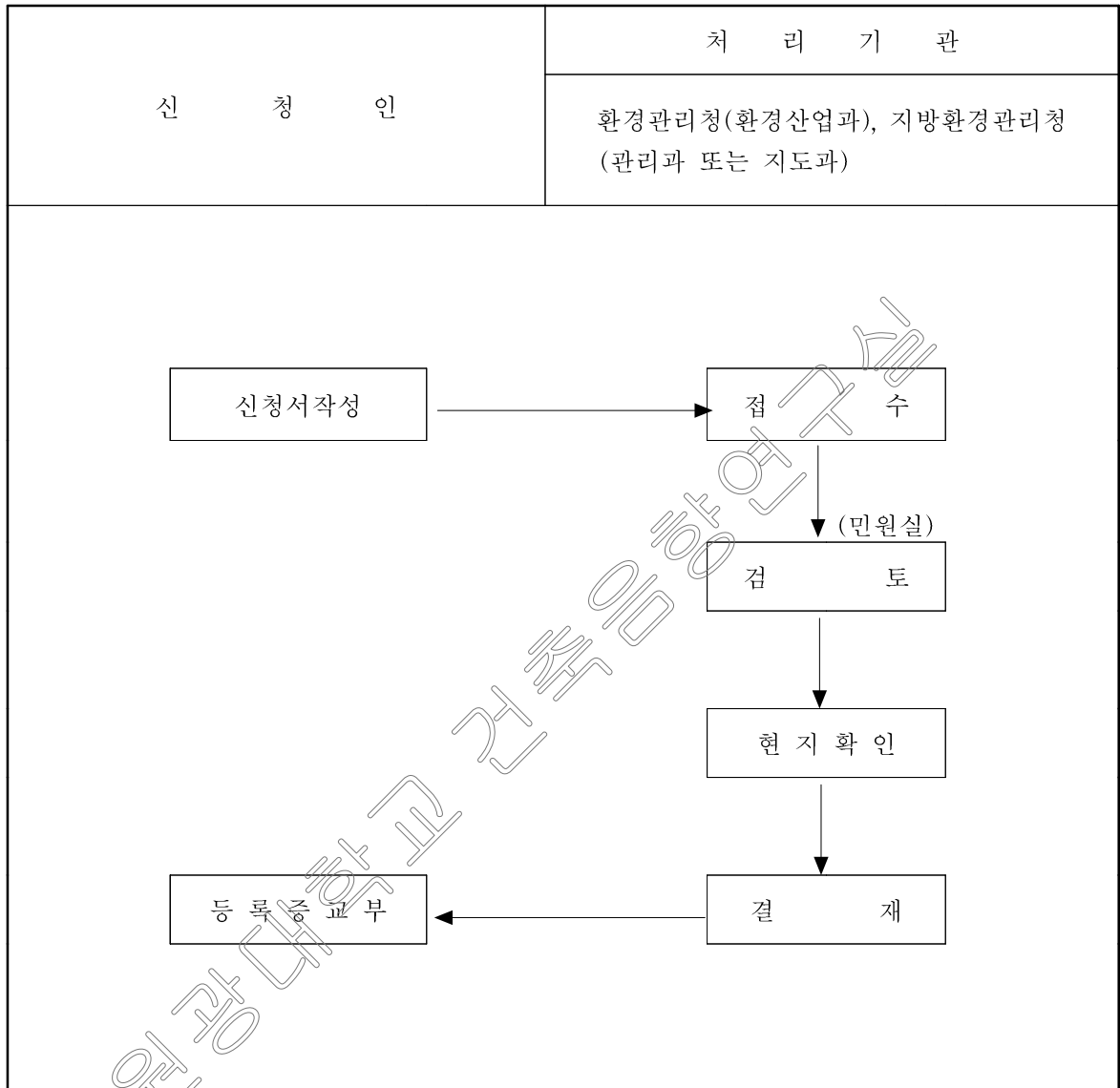
※ 기타 문의사항이 있을 때에는 아래의 해당과에 문의하시기 바랍니다.

서울특별시·부산광역시는 환경과(각 구청은 환경보호과)

- 각 도는 환경지도과
- 광역시·시·군·구는 환경보호과

(뒷 쪽)

※ 이 신청서는 아래와 같이 처리됩니다.



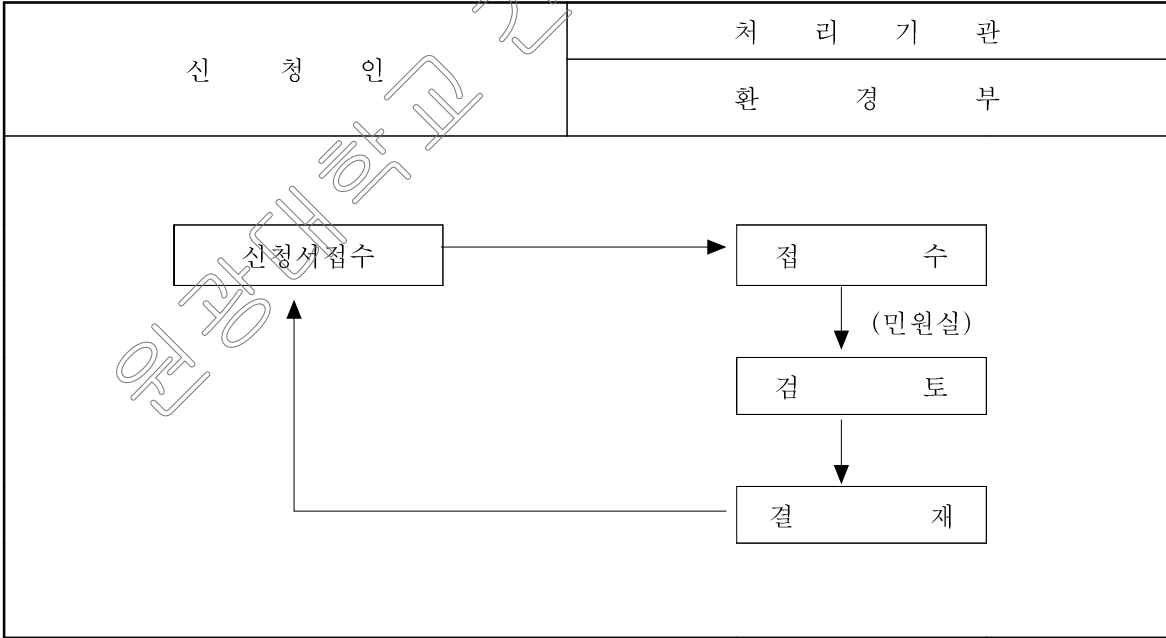
[별지 제28호의2서식]

(앞 면)

방 지 시 설 설 계 업 신 고 서				처리기간
				14일
신청인	①상 호			
	②대 표 자 성 명		③주민등록번호	
	④주 소			
⑥영 업 소 소 재 지		(전 화 번 호 :) (사무실면적 : m²)		
소음·진동규제법 제43조제2항의 규정에 의하여 방지시설업의 설계업을 신고합니다.				
년 월 일 신청인 (서명 또는 인)				
환경관리청장(지방환경관리청장) 귀하				
※ 구비서류 1. 과학기술부장관이 확인한 기술사사무소 개설등록증 사본 2. 과학기술부장관이 확인한 엔지니어링 활동주체의 신고필증 사본				

이 신청서는 아래와 같이 처리됩니다.

(뒷 면)



(알 면)

(뒷면)

[illegible][illegible]

※ 작성요령

- ⑦란 및 ⑧란은 확보여부를 기재하고, 미확보시에는 확보예정일자 등 개괄적 현황을 기재합니다.
- 이 신청서는 아래와 같이 처리됩니다.

